

รายงานการประชุม

กำนัน ผู้ใหญ่บ้าน ผู้ช่วยผู้ใหญ่บ้าน สารวัตรกำนัน แพทย์ประจำตำบล และผู้เกี่ยวข้อง
ครั้งที่ ๔ / ๒๕๖๙

วันอังคารที่ ๗ เมษายน ๒๕๖๙ เวลา ๑๓.๓๐ น.

ผ่านระบบวิดีโอทัศนทางไกล (Google Meet)

ณ หอประชุมอินทภูมิคุณ ชั้น ๒ ที่ว่าการอำเภอ ลี้ จังหวัดลำพูน

ผู้มาประชุม

๑. นายประเชิญ	สมองดี	นายอำเภอ	ประธานฯ
๒. นางพรภินันท์	สมองดี	นายกกิ่งกาชาดอำเภอ ลี้	
๓. พ.ต.ต.นันทวัฒน์	ใจประสิทธิ์	(แทน) ผกก.สภ.ลี้	
๔. นายณัฐภัก	อะโน๊ะ	ปลัดอำเภอ	
๖. นายพลภัทร์	ประภัสระกุล	ปลัดอำเภอ	
๗. นายกิตติพร	อังศิริ	ปลัดอำเภอ	
๘. นายธีรเมธ	ไชยวุฒิ	ปลัดอำเภอ	
๑๐. นางสาวสุคนธ์	สีออน	พัฒนาการอำเภอ ลี้	
๑๑. นายรชต	อินตะพิงค์	ท้องถิ่นอำเภอ ลี้	
๑๒. นางสาวสมศรี	จันทร์ประสาท	ประมงอำเภอ ลี้	
๑๓. นายสุภาพ	แสนเมือง	(แทน) ผอ.สกร.อำเภอ ลี้	
๑๔. นายสมชาย	แสนวงศ์	สาธารณสุขอำเภอ ลี้	
๑๕. นางสาวเริงขวัญ	สุริยะปัน	เกษตรอำเภอ ลี้	
๑๖. นางสาวฤทัยรัตน์	เมืองใจ	(แทน) ปศุสัตว์อำเภอ ลี้	
๑๗. กำนัน ๘ คน/ตำบล ผู้ใหญ่บ้าน ๙๑ คน/หมู่บ้าน รวม ๙๙ คน			

ผู้ไม่มาประชุม

๑. นายอดิทัต	ไชยฮั่ง	ปลัดอำเภอ	ติตราชการ
๒. นายมติชน	ปัญญาฟู	ปลัดอำเภอ	ติตราชการ

ผู้เข้าร่วมประชุม

๑. นางสาวกิริตยา	ผานามขจี	เจ้าหน้าที่ปกครอง	
๒. ว่าที่ ร.ต.ณัฐพล	อุดมแก้ว	พนักงานราชการ	
๓. นายปิยะวิทย์	เดชบุรีรัมย์	ผู้จัดการแผนกทรัพยากรบุคคล ฝ่ายทรัพยากร บุคคลกระจายสินค้าภาคเหนือตอนบน บริษัท ซีพี ออลล์ จำกัด (มหาชน)	

เรื่องก่อนวาระ

๑. กล่าวคำบูชาพระรัตนตรัย และสวดบทสรรเสริญพระรัตนตรัย
๒. ยืนสงบนิ่งน้อมถวายความอาลัย สมเด็จพระนางเจ้าสิริกิติ์ พระบรมราชินีนาถ พระบรมราชชนนีพันปีหลวง
๓. นายสมคิด บัวตอง ประธานชมรมกำนัน ผู้ใหญ่บ้าน ฯลฯ นำกล่าวปฏิญาณตน
๔. การประชาสัมพันธ์รับสมัครงานของบริษัท ซีพี ออลล์ จำกัด (มหาชน) โดยนายปิยะวิทย์ เดชบุรีรัมย์ ผู้จัดการแผนกทรัพยากรบุคคล ฝ่ายทรัพยากร บุคคลกระจายสินค้าภาคเหนือ ตอนบน บริษัท ซีพี ออลล์ จำกัด (มหาชน)

รับสมัคร

พนักงานจัดสินค้า

จำนวน 70 อัตรา !!

คุณสมบัติ

- ✓ วุฒิ **ม.3 - ปวส**
- ✓ อายุ **18 - 35** ปี
- ✓ มีสุขภาพร่างกายแข็งแรง
- ✓ สามารถทำงานเป็นกะได้

สวัสดิการ

- ✓ ค่ารักษาพยาบาล พนักงานและครอบครัว
- ✓ ประกันอุบัติเหตุ
- ✓ กองทุนสำรองเลี้ยงชีพ
- ✓ เงินกู้เพื่อที่อยู่อาศัย

ค่าตอบแทน

- ✓ วันละ **360** บาท
- ✓ ค่าครองชีพวันละ **40** บาท
- ✓ เบี้ยขยันสูงสุด **500** บาท
- ✓ ค่ากะ

ติดต่อสอบถามเพิ่มเติมได้ที่

- LINE: 091-004-7625
- 091-004-7625
- Job CP ALL DC ภาคเหนือตอนบน
- hr.cpall.dc

เริ่มประชุมเวลา ๑๓.๓๐ น.

ระเบียบวาระที่ ๑ เรื่องประธานแจ้งที่ประชุมทราบ

- ประธานฯ
- ๑.๑ สารคดีเฉลิมพระเกียรติพระพันปีหลวง ตอนที่ ๔ เสด็จฯ เจริญไมตรีต่างประเทศ (ใช้เวลา ๔.๕๔ นาที)
 - ๑.๒ รับชมวิดีโอบทเพลงถวายกำลังใจ ประจำปี ๒๕๖๙ "เทิดไท้สดุดี เจ้าฟ้ามหาจักรีสิรินธร" กับการถ่ายทอดบทเพลงที่กลั่นจากหัวใจเพื่อเทิดพระเกียรติสมเด็จพระกนิษฐาธิราชเจ้า กรมสมเด็จพระเทพรัตนราชสุดาฯ สยามบรมราชกุมารี ในพิธีพระราชทานปริญญาบัตรมหาวิทยาลัยนเรศวร ประจำปีการศึกษา ๒๕๖๙ ระหว่างวันที่ ๒๔-๒๕ กุมภาพันธ์ ๒๕๖๙ ณ อาคารอุทยานองค์สมเด็จพระนเรศวรมหาราช อำเภอเมืองพิษณุโลก จังหวัดพิษณุโลก

๑.๓ แนะนำตัวข้าราชการที่ย้ายมาดำรงตำแหน่งใหม่

๑. นายสมชาย แสรวงศ์ สาธารณสุขอำเภออู่

๑.๔ ขอขอบคุณส่วนราชการ หน่วยงานทุกภาคส่วน องค์กรปกครองส่วนท้องถิ่นและ
กำนัน ผู้ใหญ่บ้าน ฯลฯ ชุดปฏิบัติการ และคณะทำงานทุกระดับที่ให้การสนับสนุนและ
ประสานความร่วมมือในการดำเนินกิจกรรมฯ ประจำเดือนมีนาคม ๒๕๖๙ ดังนี้

๑) การอยู่เวรยามรักษาความปลอดภัยและอำนวยความสะดวกประชาชนประจำ
ศูนย์ประสานงานฝ่ายปกครองระดับตำบลทุกตำบลในห้วงเวลากลางคืน

๒) การอยู่เวรบริการประชาชนของฝ่ายปกครองและชุดรักษาความปลอดภัยประจำ
หมู่บ้าน ณ อาคารที่ว่าการอำเภออู่ ทุกวันทำการ

๓) การขับเคลื่อนโครงการหนึ่งความดี ล้วนความรัก ภูมิใจภักดิ์พระพันปีหลวง
โดยการสำรวจ สถานที่และดำเนินการสร้างฝายชะลอน้ำในรูปแบบจิตอาสา

๔) การเข้าร่วมประสานงานและอำนวยความสะดวกในงานพิธีเปลี่ยนผ้าครองศรีระ
สังขาร ครุบาเจ้าอภิชัยชาวปี เมื่อวันที่ ๓ มีนาคม ๒๕๖๙ ณ วัดพระพุทธบาทพนาหนาม
ตำบลป่าไผ่

๕) การเข้าร่วมปฏิบัติงานเฝ้าระวังป้องกันและระงับเหตุการณ์เกิดไฟป่าหมอกควันใน
พื้นที่ป่า ที่รับผิดชอบ

๖) การเข้าร่วมงานรัฐพิธีเนื่องในวันที่ระลึกพระบาทสมเด็จพระนั่งเกล้าเจ้าอยู่หัว
พระมหาเจษฎาราชเจ้า เมื่อวันที่ ๓๑ มีนาคม ๒๕๖๙ ณ หอประชุมที่ว่าการอำเภออู่

๗) การเข้าร่วมกิจกรรมจิตอาสาพระราชทานเนื่องในวันที่ระลึกพระบาทสมเด็จพระ
นั่งเกล้า เจ้าอยู่หัว พระมหาเจษฎาราชเจ้า เมื่อวันที่ ๓๑ มีนาคม ๒๕๖๙ ณ วัดพระ
พุทธบาทห้วยต้ม ตำบลนาทราย

๘) การเข้าร่วมกิจกรรมจิตอาสาพระราชทานเนื่องในวันคล้ายวันพระราชสมภพ
สมเด็จพระ กนิษฐาธิราชเจ้า กรมสมเด็จพระเทพรัตนราชสุดาฯ สยามบรมราชกุมารี
เมื่อวันที่พลหส์บดีที่ ๒ เมษายน ๒๕๖๙ ณ วัดบ้านปาง ตำบลศรีวิชัย

๙) การเข้าร่วมอำนวยความสะดวกในการตรวจเลือกทหารกองเกินเข้ารับราชการ
เป็นทหาร กองประจำการ เมื่อวันที่พลหส์บดีที่ ๒ เมษายน ๒๕๖๙ ณ หอประชุมที่ว่าการอำเภออู่

มติที่ประชุม

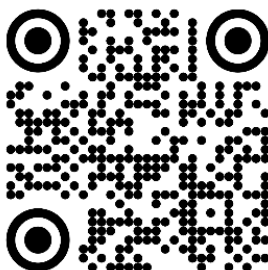
รับทราบ

ระเบียบวาระที่ ๒

เรื่องรับรองรายงานการประชุมครั้งที่ผ่านมา

นายกิตติพร
รังศิริ

รายงานการประชุมกำนัน ผู้ใหญ่บ้าน ผู้ช่วยผู้ใหญ่บ้าน สารวัตรกำนัน แพทย์ประจำตำบล
และผู้เกี่ยวข้อง ครั้งที่ ๓/๒๕๖๙ วันจันทร์ที่ ๙ มีนาคม ๒๕๖๙ เวลา ๐๙.๐๐ น.
ณ หอประชุมเมื่อนักบุญ อำเภออู่ จังหวัดลำพูน ขอให้ตรวจสอบหากไม่มีข้อแก้ไขถือว่า
รับรองรายงานการประชุม



มติที่ประชุม

รับรองรายงานการประชุม

สรุปภาพรวม: การกิจสั่งใช้กำลัง อส. แก้ไขปัญหาหมอกควันภาคเหนือ

ยอดกำลังพลรวม: **1,000** นาย

พื้นที่ปฏิบัติการหลัก: 2 จังหวัด (เชียงใหม่ และ ลำพูน)

จังหวัดที่ส่งกำลังสนับสนุน: >20 จังหวัดทั่วประเทศ

จังหวัดเชียงใหม่
กระจายกำลังปฏิบัติการครอบคลุม 16 อำเภอ

700 นาย

12 อำเภอ (เช่น อ.ก้อ, อ.ดอย, แม่แตง, เชียงดาว, แม่แตง ฯลฯ)

4 อำเภอ (แมริม, สันทราย, สันกำแพง, สันป่าตอง)

กลยุทธ์: บูรณาการกระจายกำลังตั้งพื้นที่เพื่อควบคุมจุดความร้อน (Hotspots) ในวงกว้าง

จังหวัดลำพูน
กระจายกำลังปฏิบัติการใน 4 อำเภอ

300 นาย

อำเภอ 150 นาย (พื้นที่ป่าระงูสูงสุด) | เมืองลำพูน (50), แม่ทา (50), บ้านโฮ้ง (50)

กลยุทธ์: กู้กำลังเฉพาะจุด (Concentrated Force) ที่อำเภอ 150 ซึ่งเป็นพื้นที่ยุทธศาสตร์สำคัญ

พลังความร่วมมือระดับชาติ: กำลังพลทั้งหมดเป็นการระดมสรรพกำลังจากสมาชิก อส. กว่า 20 จังหวัดทั่วประเทศ (เช่น ขอนแก่น, ชลบุรี, กาญจนบุรี, นครราชสีมา ฯลฯ) มุ่งสู่เป้าหมายเดียวกันคือการคืนอากาศบริสุทธิ์ให้ภาคเหนือ

การสั่งใช้กำลังสมาชิก อส.

สำหรับกรมส่งเสริมการเกษตรในพื้นที่จังหวัดเชียงใหม่

เชียงใหม่ 1,000 นาย

เมืองลำพูน 50 นาย

แม่ทา 50 นาย

บ้านโฮ้ง 50 นาย

รวม 150 นาย

ขอเชิญชวนหน่วยงานภาครัฐ ภาคเอกชนทุกภาคส่วน ร่วมบูรณาการสนับสนุนทำงาน การเยี่ยมและมอบสิ่งของให้แก่กำลังใจกำลังสมาชิกกองอาสารักษาดินแดน(อส.) จำนวน 150 นาย จากจังหวัดหนองบัวลำภู/จังหวัดอุดรธานี/จังหวัดนครราชสีมา และชุดปฏิบัติการดับไฟป่าในป่าแม่ปิง ปฏิบัติหน้าที่ลาดตระเวนเฝ้าระวังไฟป่าในพื้นที่ตำบลแม่ลาน/ตำบลก้อ

สิ่งของที่รับบริจาค

- บ้ายืม
- อาหารแห้ง
- เครื่องดับชุกำลัง

บริจาคสิ่งของได้ที่

- ที่ทำการปกครองอำเภอลำพูน จังหวัดลำพูน
- โรงเรียนบ้านก้อจัดสรร ตำบลก้อ

ติดต่อสอบถาม โทร. 053-979773

การมีส่วนร่วมของทุกภาคส่วน

ปัญหาหมอกควันและไฟป่าเป็นเรื่องที่ส่งผลกระทบต่อสุขภาพและสิ่งแวดล้อมอย่างกว้างขวาง ซึ่งไม่ได้เป็นหน้าที่ของคนใดคนหนึ่งในการแก้ไข แต่เป็นความรับผิดชอบร่วมกันของทุกภาคส่วน ทั้งภาครัฐ เอกชน และประชาชนทั่วไป ภาครัฐมีบทบาทสำคัญในการออกมาตรการควบคุมและป้องกัน เช่น การออกกฎหมายที่เข้มงวดเกี่ยวกับการเผาป่า และการส่งกองกำลังเข้าปฏิบัติหน้าที่ ในขณะที่ภาคเอกชนสามารถมีส่วนร่วมด้วยการสนับสนุน ช่วยเหลือ เป็นกำลังบำรุง ส่งกำลังใจสำหรับผู้ปฏิบัติงาน การใช้เทคโนโลยีที่เป็นมิตรต่อสิ่งแวดล้อม และส่งเสริมการใช้พลังงานสะอาด สำหรับประชาชน การมีส่วนร่วมสามารถเริ่มต้นจากการลดการใช้ทรัพยากรที่ก่อให้เกิดมลพิษ และการให้ความรู้แก่ชุมชนเกี่ยวกับอันตรายของหมอกควันและไฟป่า การร่วมมือกันในทุกระดับจะช่วยสร้างผลกระทบที่ยั่งยืนและลดปัญหาหมอกควันและไฟป่าได้อย่างมีประสิทธิภาพ

มติที่ประชุม

รับทราบ

/๓.๑.๒. รายงานผลการดำเนินงาน...

๓.๑.๒. รายงานผลการดำเนินงานตามแผนปฏิบัติการลำพูนเมืองสะอาดสู่ความ
ยั่งยืน ประจำปี พ.ศ. ๒๕๖๙ ประจำปีเดือนมีนาคม ๒๕๖๙ อำเภอเถิน จังหวัดลำพูน
(สำนักงานท้องถิ่นอำเภอเถิน)

นายรชต
อินตะพิงค์

๑.วาระประชุมข้อราชการจากสำนักงานท้องถิ่นอำเภอเถิน ประจำปีเดือนเมษายน ๒๕๖๙

รายงานผลการดำเนินงานตามแผนปฏิบัติการลำพูนเมืองสะอาดสู่ความยั่งยืน ปี ๒๕๖๙
เป็นไปตามแนวทางขับเคลื่อนวาระจังหวัดลำพูน พ.ศ. ๒๕๖๙ วาระที่ ๙ เสริมสร้าง
ประสิทธิภาพในการบริหารจัดการขยะสู่เมืองสะอาด โดยยกระดับประสิทธิภาพการ
บริหารจัดการขยะ ต้นทาง กลางทาง และปลายทาง

โดยมีเป้าหมายยุทธศาสตร์ เพื่อลดปริมาณขยะที่เกิดขึ้นในปี ๒๕๖๙ ลงร้อยละ ๕
เมื่อเทียบกับปริมาณขยะที่เกิดขึ้นในปี ๒๕๖๘ โดยต้นทาง มีการลดปริมาณและส่งเสริม
การคัดแยกขยะที่แหล่งกำเนิด กลางทาง ระบบจัดเก็บและขนส่งที่มีประสิทธิภาพ และ
ปลายทาง การกำจัดอย่างถูกต้องตามหลักวิชาการ ไร้มลพิษตกค้าง

ต้นทาง สร้างพฤติกรรม เปลี่ยนขยะเป็นมูลค่า เช่น ถังขยะเปียกลดโลกร้อน

โครงการลำพูนปลอดโฟม

การลดรับ ลดใช้พลาสติก

บ้านเรือนต้องนำอยู่ ผู้นำต้องทำก่อน ส่วนราชการคัดแยกขยะเป็นต้นแบบ

โครงการ ๑ อปท. ๑ ธนาคารขยะ และมีศูนย์คัดแยกขยะ

กลางทาง ขยะทุกชิ้นต้องมีปลายทางที่ชัดเจน

ขยะรีไซเคิล จัดการเป็นบริจาคขายเป็นทุน และสุดท้ายเป็นธนาคารขยะเพื่อ
สวัสดิการชุมชน

ขยะเปียก จัดการเบ็ดเสร็จในครัวเรือน และสุดท้ายเป็นถังขยะเปียกลดโลกร้อน
๑๐๐%

ขยะอันตรายจากชุมชน อปท.รวบรวม นำส่ง อบจ.ลำพูนนำไปกำจัด

ขยะติดเชื้อ อปท.รวบรวมส่ง รพ.สต. เพื่อให้โรงพยาบาลอำเภอนำไปกำจัดตามหลัก
วิชาการ

ขยะทั่วไป การจัดการให้ถูกต้องตามหลักวิชาการ สู้บ่อฝังกลบเอกชนที่ได้รับอนุญาต
และเตากำจัดที่ถูกต้องในพื้นที่ เพื่อดำเนินการปิดบ่อขยะที่ไม่ถูกต้องตามหลักวิชาการ
ภายในปี ๒๕๗๐

แผนปฏิบัติการลำพูนเมืองสะอาดสู่ความยั่งยืน ปี ๒๕๖๙ มีกิจกรรม ดังนี้

๑. มีการคัดแยกขยะ และจัดตั้งจุดรวบรวมขยะแยกประเภทในสำนักงาน มีการปรับ
ภูมิทัศน์ในสำนักงาน และบ้านพักของตนเอง

๒. มีการจัดตั้งถังขยะเปียกลดโลกร้อน

๓. มีมาตรการงดการใช้โฟมบรรจุอาหาร ลดใช้พลาสติกหุ้มหิ้ว ลดการใช้หลอด
พลาสติก

๔. มีการคัดแยกขยะทุกครัวเรือน

๕. วัด/ศาสนสถาน สอดแทรกการรณรงค์การแยกก่อนทิ้ง

๖. สถานศึกษา สอดแทรกกิจกรรมรณรงค์การคัดแยกขยะ และจัดตั้งถังขยะเปียกลด
โลกร้อน

แนวทางการขับเคลื่อนวาระจังหวัดลำพูน พ.ศ. 2569
วาระที่ 9 เสริมสร้างประสิทธิภาพในการบริหารจัดการขยะสู่เมืองสะอาด

ยกระดับประสิทธิภาพการบริหารจัดการขยะ
ต้นทาง-กลางทาง-ปลายทาง



© NotebookLM

ลำพูนเมืองสะอาดสู่ความยั่งยืน: วาระจังหวัดปี 2569

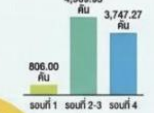
ยุทธศาสตร์การบริหารจัดการขยะสู่เมืองสะอาดอย่างยั่งยืน ลดปริมาณขยะลง 5%

ต้นทาง:
พลิกขยะให้เป็นมูลค่า

ต้นแบบคาร์บอนเครดิต
9,543.2 ตัน CO₂e

ลำพูนเมืองสะอาด
ปราศจากโฟม

กลางทางและปลายทาง:
สู่การกำจัดอย่างมีประสิทธิภาพ



ธนาคารขยะ
322 แห่ง
ครอบคลุมกว่า
1.1 แสนครัวเรือน

สร้างรายรับ
2.7 ล้านบาท
จัดสวัสดิการชุมชน

จากถังขยะเปียก
ลดโลกร้อนครบ
100% ทุกครัวเรือน

ห้างสรรพสินค้า ตลาดสด
และงานเทศกาลสำคัญ
งดใช้โฟมบรรจุอาหาร

นวัตกรรม
"เตาเผาขยะ
ลดมลพิษ CC Burner"
ต้นแบบแก้ปัญหาพื้นที่ที่ไม่มีบริการ
เก็บขยะหรือบ่อดีดกลบที่ไม่ถูกต้อง

มุ่งเน้นการคิดแยกขยะต้นทาง
ลดค่าใช้จ่าย องค์กร,
สู่เมืองสะอาดอย่างยั่งยืน

© NotebookLM

ยุทธศาสตร์จัดการขยะแบบครบวงจร 3 ระยะ



ต้นทาง (Upstream)
ลดปริมาณและส่งเสริมการ
คัดแยกขยะที่แหล่งกำเนิด



กลางทาง (Midstream)
ระบบจัดเก็บและขนส่ง
ที่มีประสิทธิภาพไปสู่จุดหมาย



ปลายทาง (Downstream)
การกำจัดอย่างถูกต้องตาม
หลักวิชาการ ไร้มลพิษตกค้าง

© NotebookLM

ต้นทาง: สร้างพฤติกรรม เปลี่ยนขยะเป็นมูลค่า

 <p>ถังขยะเปียกลดโลกร้อน ครบ 100% ทุกครัวเรือน ลดค่าใช้จ่าย อปท. กว่า 15 ล้านบาท</p>	 <p>ล้างฟูปลอดโฟม (No Foam) ห้างสรรพสินค้า ตลาดใหญ่ และงาน เทศกาล จดใช้ภาชนะโฟม 100%</p>	 <p>ลดรับ ลดให้ ลดใช้พลาสติก งดถุงพลาสติกทุกวันพุธ และไร้หลอด พลาสติกในห้องประชุมศูนย์ราชการ</p>
 <p>บ้านเรือนน่าอยู่ "ผู้นำต้องทำก่อน" ผู้นำฯ และหัวหน้า ส่วนราชการคัดแยกขยะเป็นต้นแบบ</p>	 <p>1 อปท. 1 ธนาคารขยะ 322 สาขา สมาชิก 1.14 แสนครัวเรือน สร้างรายได้หมุนเวียน 2.73 ล้านบาท</p>	 <p>ศูนย์คัดแยกขยะศูนย์ราชการ โมเดลต้นแบบตรวจเข้มทุกขยะด้าน ขยายผลสู่ อปท. ทุกแห่ง</p>

ความท้าทายต้นทาง: วิกฤตคาร์บอนเครดิตตลาดรองรับ

ชุมชนทำได้จริง!

ขนาดกฎหมายรองรับ

รับรองเครดิตแล้ว 4 รอย
รวม 9,543.2 ตันคาร์บอนฯ (เทียบเท่า)

ไม่มีมาตรการบังคับ (ESG)
ให้โรงงานชดเชยการปล่อยก๊าซฯ
ทำให้เครดิตรอบ 2-4
(8,737.2 ตัน) ยังไร้ผู้รับซื้อ

ข้อเสนอระดับนโยบาย: รัฐบาลควรออกกฎหมายกระตุ้นการซื้อขายคาร์บอนเครดิต เพื่อหมุนเวียนรายได้กลับคืนสู่การพัฒนาชุมชน

กลางทาง: ขยะทุกชิ้นต้องมีปลายทางที่ชัดเจน

ประเภทขยะ (Type)	การจัดการ (Handling)	ปลายทาง (Destination)
 <p>ขยะรีไซเคิล</p>	บริจาคหรือขายเปลี่ยนเป็นทุน	ธนาคารขยะเพื่อสวัสดิการชุมชน
 <p>ขยะเปียก (อินทรีย์)</p>	จัดการเบ็ดเสร็จในครัวเรือน	ถังขยะเปียกลดโลกร้อน 100%
 <p>ขยะอันตรายชุมชน</p>	อปท. รวบรวมจากหมู่บ้าน	ส่ง อบจ. ลำพูน นำไปกำจัด (1-2 ครั้ง/ปี)
 <p>ขยะติดเชื้อ</p>	อปท. รวบรวมส่ง sw.สต.	โรงพยาบาลอำเภอนำไปกำจัดตามหลักวิชาการ
 <p>ขยะทั่วไป</p>	อปท. 41 แห่งจ้างเอกชน / 16 แห่งจัดการเอง	บ่อฝังกลบเอกชนที่ได้รับอนุญาต เต่ากำจัดในพื้นที่

เป้าหมายและผลลัพธ์ที่คาดหวัง พ.ศ. 2569

ลดปริมาณขยะภาพรวมลง 5%

(เป้าหมายสูงสุด)

ผลกระทบเชิงบวก

- ลด ปริมาณขยะที่ไม่ถูกทิ้งได้ 100 ของ อปท.
- ปิดบ่อขยะเกือบได้สำเร็จ 100%
- เมืองสะอาด สวยงาม ดึงดูดการท่องเที่ยว

ความท้าทายที่ต้องเฝ้าระวัง

- ต้องเฝ้าระวังมลพิษจากจุดกำจัดรวม (Cluster)
- ต้องเร่งบริหารจัดการความเข้าใจของประชาชน เพื่อลดการต่อต้านการสร้างบ่อขยะในพื้นที่

© NotebookKA

แผนปฏิบัติการลําพูนเมืองสะอาดสู่ความยั่งยืน ประจำปี พ.ศ. 2569

เป้าหมาย "เพื่อลดปริมาณขยะที่เกิดขึ้นในปีงบประมาณ พ.ศ. 2569
ลงร้อยละ 5 เมื่อเทียบกับปริมาณขยะที่เกิดขึ้นในปีงบประมาณ พ.ศ. 2568"

กิจกรรม

- มีการคิดแยกขยะ และจัดตั้งจุดรวบรวมขยะแยกประเภทในสำนักงาน/องค์กร มีการปรับภูมิทัศน์ในสำนักงาน/องค์กร และบ้านพักของตนเอง เดือนละ 1 ครั้ง
- มีการจัดตั้งถังขยะเปียกลดโลกร้อน
- มีมาตรการงดใช้โฟมบรรจุอาหาร (No Foam)
- มีมาตรการงดใช้ถุงพลาสติกหิ้ว (No Plastic)
- มีมาตรการงดใช้หลอดพลาสติก
- มีการคิดแยกขยะทุกครัวเรือน
- วัด/ศาสนสถาน สอดแทรกการรณรงค์การแยกก่อนทิ้งให้แก่ศาสนิกชน
- สถานศึกษา สอดแทรกกิจกรรมรณรงค์การคิดแยกขยะก่อนทิ้งให้แก่นักเรียนจัดตั้งถังขยะเปียกลดโลกร้อน
- ขับเคลื่อนการประกวด "โครงการ 1 ก่อตั้ง 1 ถนนสวย สะอาด ปลอดภัย"
- ขับเคลื่อนการประกวด "คลองสวย น้ำใส คนลําพูนมีความสุข"

ภาคีเครือข่าย

68	สำนักงานส่งเสริมวิสาหกิจขนาดกลางและขนาดย่อม	ทสจ.ลําพูน
160	วิทยาลัยเทคนิค	ทสจ.ลําพูน
58	อปท.	สจจ.ลําพูน
110	สถานศึกษา	ทสจ.ลําพูน
13	สถานประกอบการ/โรงงาน	สจจ.ลําพูน
51	ฝ่ายปกครอง	ทสจ.ลําพูน
278	โรงพยาบาล/สถานประกอบการ	สสจ.ลําพูน

บ.ย. ๒ ปีงบประมาณ ๒๕๖๙





เตาเผาเพื่อผลิตน้ำมันจากพลาสติก

ประมวลภาพการประชุมคณะกรรมการสิ่งปฏิกูลและมูลฝอยอำเภอถ้ำเขวาสี ครั้งที่ ๒/๒๕๖๙ เมื่อวันที่ ๑๖ มีนาคม ๒๕๖๙ ณ อบต.นาทราย และศูนย์การเรียนรู้การจัดการขยะพลาสติก

ตัวชี้วัดที่ ๑

ทรัพยากรธรรมชาติและสิ่งแวดล้อมจังหวัดลำพูน ขอให้ส่วนราชการดำเนินการรายงานผลการดำเนินงานการจัดการขยะของส่วนราชการ ทุกวันที่ ๑๘ ของเดือน สำนักงานพัฒนาชุมชนอำเภอถ้ำเขวาสีจัดกิจกรรม ๕ ส ทำความสะอาดสำนักงาน



สำนักงานสรรพากร พื้นที่อำเภอถ้ำ

สำนักงานที่ดิน สาขาถ้ำ



๑. ภาพกิจกรรม (เช่น ภาพกิจกรรมคัดแยกขยะใน ส่วน/บ้านพักบุคลากร ภาพกิจกรรมการปรับปรุงภูมิทัศน์ในสำนักงานบ้านพักบุคลากร ภาพกิจกรรมการกำจัดขยะรวมชุมชนโดยแยกขยะในสำนักงานฯ) ภาพกิจกรรมการคัดแยกขยะที่แจ้งมติสำนักงานฯลฯ วันจันทร์ถึง วันศุกร์

มีการคัดแยกขยะ/ขยะเศษอาหาร โดยใช้ถังขยะแยกประเภทกัน และมีการปรับปรุงภูมิทัศน์บ้านพัก

บุคลากรมีการคัดแยกขยะที่บ้านตนเอง

***หมายเหตุ ขอความร่วมมือหน่วยงานอื่นๆ หรือภาพประกอบ หากมีประโยชน์อีกขอติดต่อ lpn_3r@hotmail.com ภายในวันที่ ๑๘ ของทุกเดือน

ทศจ. ดพ. ขอให้รายงานผลการดำเนินงาน ทาง e-mail : lpn_3r@hotmail.com ภายในวันที่ 18 ของทุกเดือน หรือส่งรายงานให้ สตอ.ถ้ำเขวาสี รวบรวมรายงาน ทศจ.ดพ. ทางกลุ่มไลน์ "การจัดการขยะอำเภอถ้ำ"

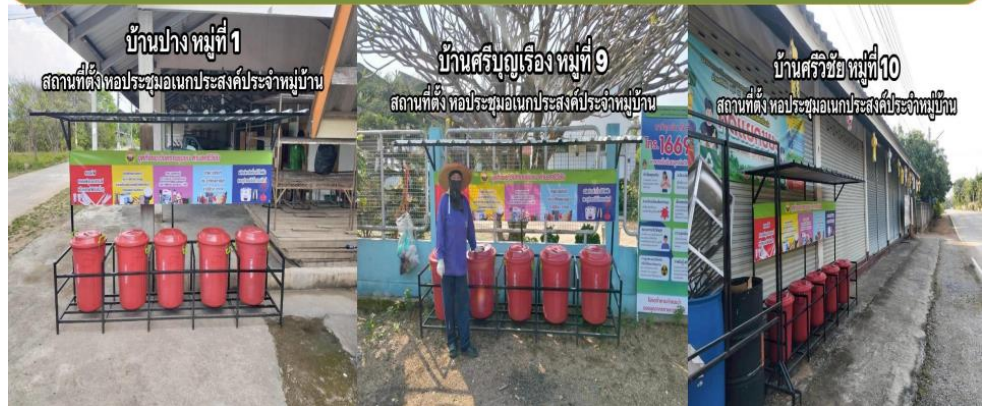
สำนักงานพัฒนาชุมชนอำเภอถ้ำเขวาสี จัดกิจกรรม 5 ส. ทำความสะอาดสำนักงาน



ตัดชีวิ๊ดที่ ๒

ทต.ศรีวิชัย ดำเนินการจัดตั้งจุดทิ้งขยะอันตราย จำนวน ๑๓ หมู่บ้าน

ทต.ศรีวิชัย ดำเนินการจัดทำจุดทิ้งขยะอันตรายชุมชนตำบลศรีวิชัย จำนวน 13 หมู่บ้าน เพื่อคัดแยกขยะอันตรายและนำไปกำจัดให้ถูกต้องตามหลักวิชาการ



ทต.แม่ตื่น จัดกิจกรรมกองทุนขยะเพื่อสวัสดิการพนักงาน

ทต.แม่ตื่น จัดกิจกรรมกองทุนขยะเพื่อสวัสดิการพนักงาน เทศบาลตำบลแม่ตื่น
รับบริจาคขยะรีไซเคิล ประจำเดือนมีนาคม 2569



อบต.เวียงแก้ว จัดกิจกรรมทำความสะอาด และปรับปรุงภูมิทัศน์สำนักงาน

อบต.เวียงแก้วจัดกิจกรรมบำเพ็ญประโยชน์ปรับปรุงภูมิทัศน์
บริเวณด้านหน้าและด้านหลังสำนักงาน



ทต.วังคันทน์ จัดกิจกรรมขยะรีไซเคิลแลกแต้ม



ทต.ลี จัดโครงการบริหารจัดการขยะมูลฝอยชุมชน



ทต.ลี ส่งเสริมการจัดการขยะมูลฝอยชุมชน โดยบูรณาการร่วมกับภาคส่วนต่าง ๆ ในตำบล

ทต.ลี ส่งเสริมการจัดการขยะมูลฝอยในชุมชน โดยบูรณาการร่วมมือกับ อสม. ชุมรมผู้สูงอายุ และคณะกรรมการหมู่บ้าน ร่วมกันขับเคลื่อนให้เกิด ชุมชนสะอาด และ ชุมชนเอื้ออาทร อย่างยั่งยืน



ทต.ป่าไผ่ ปรับปรุงภูมิทัศน์สำนักงาน และสองข้างทางถนนสาธารณะในตำบล

ทต.ป่าไผ่ ทำความสะอาด เก็บขยะและปรับปรุงภูมิทัศน์สองข้างทางถนนสาธารณะ
สาย ลพ.3049



อบต.แม่ลาน จัดกิจกรรมทำความสะอาด เก็บขยะ และปรับปรุงภูมิทัศน์สำนักงาน

อบต.แม่ลาน จัดกิจกรรมทำความสะอาด เก็บขยะ และปรับปรุงภูมิทัศน์
ที่ทำการ อบต.แม่ลาน



อบต.แม่ลาน
 จัดกิจกรรมบำเพ็ญประโยชน์เนื่องในวัน"ท้องถิ่นไทย" ประจำปี
 พ.ศ. 2569 ณ สำนักงานองค์การบริหารส่วนตำบลแม่ลาน อำเภอสี
 จังหวัดลำพูน

<https://www.maelan.go.th> **อบต.แม่ลาน อำเภอสี จังหวัดลำพูน** **องค์การบริหารส่วนตำบลแม่ลานอำเภอสี จังหวัดลำพูน**

ทต.ดงด้า จัดโครงการจัดการขยะ ลดโรค ใส่ใจสิ่งแวดล้อม

ทต.ดงด้า จัดทำโครงการจัดการขยะ ลดโรค ใส่ใจสิ่งแวดล้อม
ร่วมกับ อสม.บ้านห้วยหญ้าไซ



อบต.นาทราย ต้อนรับคณะศึกษาดูงานการบริหารจัดการขยะตำบลนาทราย จาก ทต.โพสะ จังหวัดอ่างทอง



ตัวชี้วัดที่ ๓

วัดพระพุทธบาทผาหนาม จัดกิจกรรมทำความสะอาดและปรับปรุงภูมิทัศน์



ตัวชี้วัดที่ ๔

ศพด.บ้านก้อจัดสรร ดำเนินการคัดแยกขยะ และปรับปรุงภูมิทัศน์

ศพด.บ้านก้อจัดสรร
สังกัด เทศบาลตำบลก้อ อำเภอลี้ จังหวัดลำพูน

มีการจัดกิจกรรมแยกขยะ

1. ศูนย์พัฒนาเด็กเล็กฯ มีการดำเนินการคัดแยกขยะในสถานศึกษาทุกวัน (ขยะอันตราย ขยะเปียก ขยะทั่วไป ขยะรีไซเคิล)
2. มีการพัฒนาปรับปรุงภูมิทัศน์ประจำเดือน (Big Cleaning Day)
 - คัดแยกขยะทุกวันและดำเนินการกำจัดขยะในสถานศึกษา จำนวน 2 ครั้ง/สัปดาห์
 - กิจกรรมทำความสะอาดศูนย์พัฒนาเด็กเล็กทั้งภายในและภายนอกอาคารเรียน และบริเวณโดยรอบสถานศึกษาทุกวัน

ตัวชี้วัดที่ ๖

ประมวลาภาพสายตรวจขยะอำเภอลี้และฝ่ายปกครองตำบลนาทราย

ประมวลาภาพการดำเนินกิจกรรมสายตรวจขยะอำเภอลี้ ร่วมกับฝ่ายปกครองตำบลนาทราย



ประมวลาภาพการดำเนินกิจกรรมคัดแยกขยะของฝ่ายปกครอง เพื่อจำหน่ายเป็น
กองทุนสาธารณประโยชน์ในชุมชน

บ้านปาง หมู่ที่ ๑ ตำบลศรีวิชัย

บ้านแม่ปือกเหนือ หมู่ที่ ๕ ตำบลศรีวิชัย

บ้านแม่ปือก หมู่ที่ ๖ ตำบลศรีวิชัย

บ้านบารมีศรีวิชัย หมู่ที่ ๑๓ ตำบลศรีวิชัย

บ้านแวนนาริน หมู่ที่ ๑ ตำบลลี้

บ้านนากลาง หมู่ที่ ๒ ตำบลลี้

บ้านฮ่อมต้อ หมู่ที่ ๕ ตำบลลี้

บ้านปวงคำ หมู่ที่ ๙ ตำบลลี้

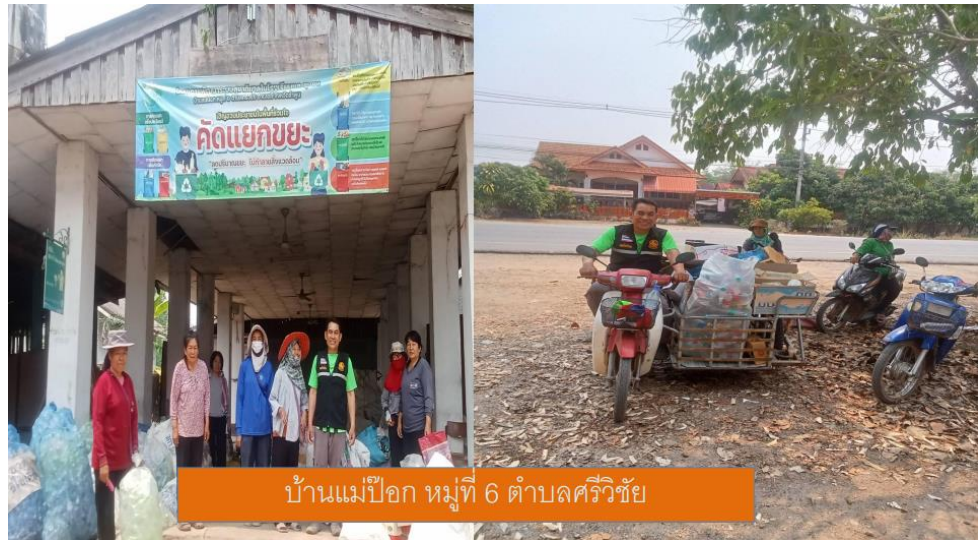
บ้านวังดินใหม่ หมู่ที่ ๑๔ ตำบลลี้

ประมวลาภาพการดำเนินกิจกรรมการคัดแยกขยะรีไซเคิล

ของฝ่ายปกครองอำเภอลี้

เพื่อจำหน่ายเป็นรายได้เข้ากองทุนสาธารณประโยชน์ในชุมชน





บ้านแม่ป้อก หมู่ที่ 6 ตำบลศรีวิชัย

ตัวชี้วัดที่ ๗ จำนวนขยะมูลฝอยติดเชื้อในสถานพยาบาล เดือนกุมภาพันธ์ ๒๕๖๙ จำนวน ๒,๖๐๕ กิโลกรัม เพิ่มขึ้นจากเดือนที่ผ่านมา จำนวน ๕๙ กิโลกรัม

แยกประเภทขยะติดเชื้อปีงบประมาณ 2569															
ลำดับที่	ชื่อรายการ	ม.ค. 69	พ.ย. 68	ธ.ค. 67	ม.ค. 69	ก.พ. 69	มี.ค. 69	เม.ย. 69	พ.ค. 69	มิ.ย. 69	ก.ค. 69	ส.ค. 69	ก.ย. 69	ต.ค. 69	พ.ย. 69
1	PCB 01	28	30	25	22	20									
2	วัสดุแข็งบาง	32	20	18	22	20									
3	วัสดุแข็งหนัก	10	17	17	16	14									
4	วัสดุแข็งเค็ม	25	10	37	19	18									
5	วัสดุแข็งพิษ	20	18	14	8	14									
6	วัสดุแข็งของเหลว	18	12	14	10	8									
7	วัสดุแข็งของแข็ง	18	10	17	38	18									
8	วัสดุแข็งของแข็ง	41	20	33	38	27									
9	วัสดุของเหลว	8	10	10	6	14									
10	วัสดุของแข็ง	25	9	14	12	10									
11	วัสดุแข็งบาง	15	20	10	22	16									
12	วัสดุของเหลว	45	12	20	1	11									
13	วัสดุของแข็ง	16	18	6	21	20									
14	วัสดุของแข็ง	69	50	8	3	6									
15	รวม	2,888	2,685	3,135	2,425	2,589									
	รวม(ต.ก.)	2,228	2,911	3,378	2,661	2,605									

เพิ่มขึ้นจากเดือน มกราคม 2569
คิดเป็น 58 กิโลกรัม

กองทุนพัฒนาบทบาทสตรีอำเภอถ้ำเขียง จัดกิจกรรมการออมขยะ ณ ศูนย์คัดแยกขยะอำเภอถ้ำเขียง



บัญชีศูนย์คัดแยกขยะอำเภอลี้ ปัจจุบันมีจำนวน ๒,๓๙๔ บาท ๑๔ สตางค์



รายงานผลการตรวจสอบถูกขยะ เดือนมีนาคม ๒๕๖๙ พบว่าถูกขยะมีน้ำหนักเบา และบรรจุในถุงขยะ ทต.วังดิน และมีการคัดแยกขยะได้ถูกต้องตามประเภท

ศูนย์คัดแยกขยะอำเภอลี้ มีรายได้จากการจำหน่ายขยะจำนวน ๒,๓๙๑.๐๒ บาท

รายงานผลการตรวจสอบถุงขยะประจำศูนย์คัดแยกขยะอำเภอลี้ เดือนธันวาคม ๒๕๖๘

ปัญหาการบริหารจัดการขยะของศูนย์คัดแยกขยะอำเภอลี้ พบว่า

๑. ถุงขยะมีน้ำหนักเบา และบรรจุลงถุงตราของเทศบาลตำบลวังดิน

๒. มีการคัดแยกขยะรีไซเคิล ได้ถูกต้องตามประเภท



มติที่ประชุม

รับทราบ



สถานการณ์ยาเสพติดในพื้นที่ภาคเหนือตอนบน
ปีงบประมาณ พ.ศ.2569 (เดือนกุมภาพันธ์ - กุมภาพันธ์ 2569)

สถิติการจับกุมยาเสพติดรายสำคัญ พื้นที่ภาคเหนือตอนบน ห้วงเดือน ก.พ.69

จังหวัด	คดี	ยาบ้า	ไอซ์	เฮโรอีน	กัญชา	คีตามีน
เชียงใหม่	9	11,031,206	623.1			
ลำปาง	4	21,790,089				
พะเยา	1	8,068,890				
รวม	14	40,890,185	623.1	0	0	0
	คดี	เม็ด	กิโลกรัม	กิโลกรัม	กิโลกรัม	กิโลกรัม

จังหวัด	จังหวัด	คดี	ยาบ้า (กก.)	ไอซ์ (กก.)	เฮโรอีน (กก.)	กัญชา (กก.)	คีตามีน (กก.)
เชียงใหม่	เมืองเชียงใหม่	3	4,499,890				
	แม่ฝักรว	3	1,130,000	80			
	แม่ฟ้าหลวง	1	440,000				
	แม่อิง	4	5,240,000	322.3			
ลำปาง	เมืองลำปาง	2	13,400,000				
	วังเหนือ	1	1,400,000				
	แม่ออน	1	2,200,000				
	แม่อิง	2	4,400,000				
พะเยา	พะเยา	1	8,068,890				



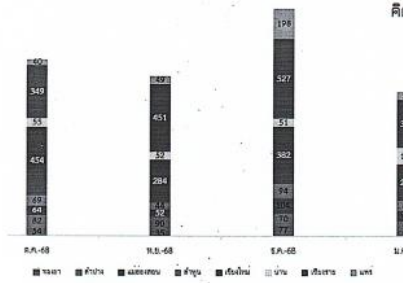
สำนักงานตำรวจแห่งชาติ: 71 ป.บ.บ.ส.
Intelligence Analysis and Surveillance Division, NCRPS



สถานการณ์ยาเสพติดในพื้นที่ภาคเหนือตอนบน
ปีงบประมาณ พ.ศ.2569 (เดือนกุมภาพันธ์ - กุมภาพันธ์ 2569)

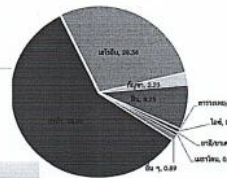
สถานการณ์ด้านการแพร่ระบาดในพื้นที่ภาคเหนือตอนบน ปีงบประมาณ 2569

สถิติผู้เข้ารับบำบัด เวียดนามเทียบรายเดือน จำนวนรวมจังหวัด
ระหว่างวันที่ 1 ตุลาคม 2568 - 31 มกราคม 2569



ผู้เข้ารับการบำบัดยาเสพติดในพื้นที่ภาคเหนือตอนบน ปีงบประมาณ 2569
จำนวน 957 ราย ลดลงจากเดือนธันวาคม 2568 ซึ่งมีจำนวน 1,503 ราย
คิดเป็นการลดลงร้อยละ 36.33

- จังหวัดที่มีจำนวนผู้เข้ารับการบำบัดมากที่สุด คือ จ.เชียงราย 33.33%
- รองลงมา คือ จ.เชียงใหม่ ร้อยละ 25.82
- จังหวัดที่มีผู้เข้ารับบำบัดน้อยที่สุด คือ จ.ลำปาง ร้อยละ 4.91



- ยาบ้า 58.64%
- เฮโรอีน 28.54%
- ฝิ่น 8.25%
- กัญชา 2.23%

จำนวนตามระดับสุขภาพจิตของผู้เข้ารับบำบัด
เจ็บป่วย 82.81% สัม 10.59% แดง 0.94%

สำนักงานตำรวจแห่งชาติ: 71 ป.บ.บ.ส.
Intelligence Analysis and Surveillance Division, NCRPS



สถานการณ์ยาเสพติดในพื้นที่ภาคเหนือตอนบน
ปีงบประมาณ พ.ศ.2569 (เดือนกุมภาพันธ์ - กุมภาพันธ์ 2569)

การลำเลียงยาเสพติดผ่านระบบขนส่งโลจิสติกส์ (Logistics) ต.ค.68 - ม.ค.69

ยาบ้า 13.33 ล้านเม็ด ไอซ์ 33 กก. คีตามีน 155 กก.
เฮโรอีน 14 กก. กัญชา 69 กก.

ต้นทางจากภาคเหนือตอนบน 27 คดี

จับกุมในพื้นที่ 13 คดี (48%)

- ยาบ้า 10.1 ล้านเม็ด
- ไอซ์ 12 กก.
- คีตามีน 155 กก.
- กัญชา 69 กก.

จับกมนอกพื้นที่ 14 คดี (52%)

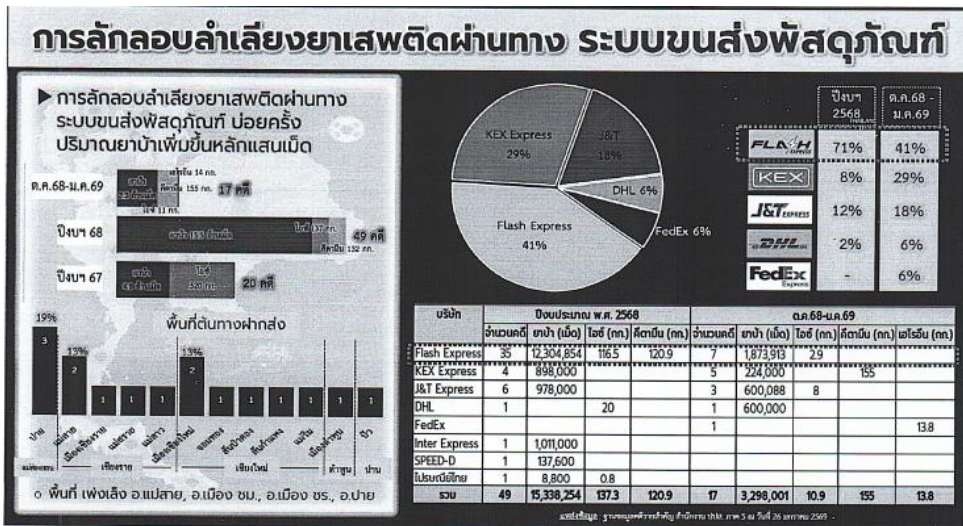
- ยาบ้า 3.2 ล้านเม็ด
- ไอซ์ 21 กก.
- เฮโรอีน 14 กก.

ปลายทาง

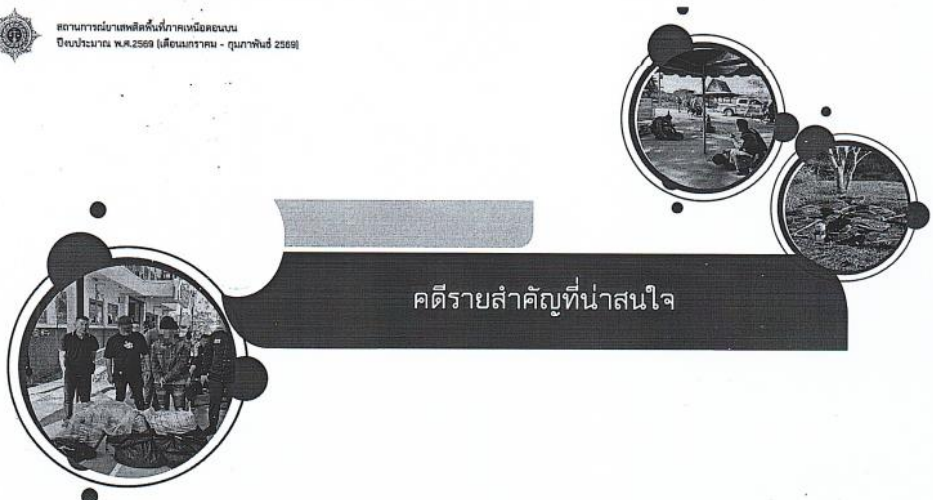
- ภาคใต้ 14 คดี (56%)
- ภาคกลาง 5 คดี (20%)
- กกน. 3 คดี (12%)
- ต่างประเทศ 3 คดี (12%)

นครสวรรค์ / ปทุมธานี / นนทบุรี / กทม. / นครศรีธรรมราช / สุราษฎร์ธานี / พังงา / ภูเก็ต / ตรัง / สงขลา / สตูล / ปัตตานี / นราธิวาส / อังฤษฯ / ออสเตรเลีย

สถิติ: รายงานสรุปคดีสำคัญ 8 เดือน (ต.ค. 68 - 5 ม.ค. 69) 26 มกราคม 2569



สถานการณ์ยาเสพติดที่ภาคเหนือตอนบน
ปีงบประมาณ พ.ศ.2569 (เดือนมกราคม - กุมภาพันธ์ 2569)



คดีรายสำนวนที่น่าสนใจ

ส่วนวิเคราะห์ข่าวและเฝ้าระวัง ป.ป.ส.5
Intelligence, Analyze and Surveillance Division, NCRS

สถานการณ์ยาเสพติดที่ภาคเหนือตอนบน
ปีงบประมาณ พ.ศ.2569 (เดือนมกราคม - กุมภาพันธ์ 2569)

วันที่ 26 มกราคม 2569 สน.จ. ป.ป.ส.5 ร่วมกับ นบ.ย.ส.35 และสืบสวน ภ.จ.ลำพูน จับกุมผู้ต้องหา 3 คน ของกลางยาเสพติด (ไอซ์) น้ำหนัก 8.278.2 กรัม ยาบ้า 857 เม็ด



การสำเลียง : การลำเลียงยาเสพติดผ่านระบบขนส่งโลจิสติกส์ (Logistics) ผ่าน J&T Express สาขาเหมืองง่า ต.เหมืองง่า อ.เมืองลำพูน จ.ลำพูน เพื่อจัดส่งให้กับลูกค้าในพื้นที่ตอนในของประเทศไทยซึ่งเป็นเครือข่ายที่มาจากรีเอนจา เชื่อมโยงผู้ส่งการพื้นที่ จ.พ่าห์เหล็ก

พฤติการณ์ : กลุ่มผู้ต้องหาเป็นเครือข่ายคนใกล้ชิดของเครือข่ายที่ จ.พ่าห์เหล็ก รับยาเสพติดจากพื้นที่ อ.แม่ต๋อง จ.เชียงใหม่ จากนั้นนำยาเสพติด มาทำการแพ็คบรรจุลงกล่องพัสดุที่รวมแฟลชไอซ์ เพื่อจัดส่งให้กับลูกค้าในพื้นที่ตอนในของประเทศไทย ผ่านบริษัท J&T Express สาขาเหมืองง่า ต.เหมืองง่า อ.เมืองลำพูน จ.ลำพูน โดยชุดสอบสวนในจุดปลายทางได้ ที่บรรจุกาวไรซ์เบอร์รี่ (riceberry) รวมทั้งสิ้น 8 กล่อง ของกลางยาเสพติด (ไอซ์) น้ำหนัก 8.278.2 กรัม ยาบ้า 857 เม็ด

ข้อพิจารณา

- ลักษณะการซุกซ่อนยาเสพติดขนส่งผ่านระบบพัสดุภัณฑ์ ซุกซ่อนในถุงข้าวไรซ์เบอร์รี่ มีการปิดซีลยึดคุณภาพการบรรจุอย่างผู้ดี เป็นเครือข่ายคนใกล้ชิดจากรีเอนจา เชื่อมโยงผู้ส่งการพื้นที่ จ.พ่าห์เหล็ก
- รูปแบบแผนประทุพกรรม การสำเลียงผ่านทางขนส่งพัสดุภัณฑ์ผ่านหลากหลายปลายทางสืบสวนหาตัวผู้ฝากส่งกรณีตรวจพบยาเสพติดที่ปลายทาง หรือสืบค้นหาถึงมายังสาขาต้นทางจึงถูกตรวจสอบ เจ้าหน้าที่จะติดตามตัวผู้ส่งได้สำเร็จต้องอาศัยหน่วยงานพี่ฐานในการฝากส่ง ณ ต้นทาง โดยเฉพาะภาพจระเข้
- ใช้รีเอนแฟลชไอซ์ เป็นสถานที่ตัดแปลงที่บ่อ บรรจุลงกล่องพัสดุ และจำหน่ายกล่อง เพื่อฝากส่งในพื้นที่ไปถึงสถานที่รับมาฝากส่ง ซึ่งเครือข่ายที่ให้บริการนี้รับเงินบนบริการสำ มีการแบ่งหน้าที่กันทำ และมีความเป็นารส่งพัสดุจากตอนยาเสพติดบ่อยครั้ง
- การส่งพัสดุในพื้นที่อื่นๆ ที่ไม่ใช่พื้นที่เสี่ยง พื้นที่ตอนใน เพื่อลดความเฝียและหลีกเลี่ยงการตรวจรอบเข้มขึ้น

ส่วนวิเคราะห์ข่าวและเฝ้าระวัง ป.ป.ส.5
Intelligence, Analyze and Surveillance Division, NCRS



สถานการณ์ยาเสพติดที่ภาคเหนือตอนบน
ปีงบประมาณ พ.ศ.2569 (เดือนมกราคม - กุมภาพันธ์ 2569)

วันที่ 4 กุมภาพันธ์ 2569 เจ้าหน้าที่ตำรวจ สภ.เด่นชัย จ.แพร่ ตรวจยึดของกลาง
ยาบ้า จำนวน 6,500,000 เม็ด และเจ้าหน้าที่ตำรวจ สภ.ห้วยไร่ ตรวจยึดของกลาง
ยาบ้า จำนวน 1,500,000 เม็ด พื้นที่อำเภอเด่นชัย จังหวัดแพร่



เหตุการณ์ : เจ้าหน้าที่ตำรวจสายตรวจตำบลไทรน้อย ได้รับแจ้งจากประชาชน
ในพื้นที่ว่าพบวัตถุต้องสงสัยคล้ายยาเสพติด ต่อมาเจ้าหน้าที่ตำรวจจุดสืบสวน
สภ.เด่นชัย ร่วมกับเจ้าพนักงานอำนวยการได้เข้าทำการตรวจสอบพื้นที่ตามที่ได้
ได้รับแจ้ง (จุดที่ 1) บริเวณป่าข้างทางด้านหลังตู้ข้างเลข หมู่ที่ 2 ตำบลไทรน้อย
อำเภอเด่นชัย จังหวัดแพร่ ผลการตรวจสอบตรวจพบยาบ้า บรรจุอยู่ในกระสอบ
จำนวน 6 กระสอบ ประมาณ 1,500,000 เม็ด (จุดที่ 2) บริเวณอ่างเก็บน้ำห้วย
แม่ปานแสง หมู่ที่ 12 ต.ไทรน้อย ผลการตรวจสอบตรวจพบยาบ้า บรรจุอยู่ใน
กระสอบ จำนวน 20 กระสอบ ประมาณ 5,000,000 เม็ด เจ้าหน้าที่ตำรวจได้เข้า
ทำการตรวจยึดยาเสพติดดังกล่าวไว้เป็นของกลาง
ซึ่งในเวลาต่อมา เจ้าหน้าที่ตำรวจ สภ.จ.ว.ลำปาง สามารถสกัดจับ ขบวนการ
ต้องสงสัย 2 คน จับกระดุมเหล็ก 1 ป้ายทะเบียนรถบุรีรัมย์ ซึ่งคาดว่ามีความ
เกี่ยวข้องกับกระสอบฟางบรรจุยาบ้าที่ส่งไว้ในพื้นที่ อ.เด่นชัย จ.แพร่

เหตุการณ์ : จ.นท.ตร. ได้รับแจ้งจากสายลับว่าจะมีการลำเลียงยาเสพติดผ่านด่านตรวจฯ โดยใช้รถยนต์
หมายเลขทะเบียน ขท 8921 เชียงราย บรรทุกยาเสพติด
ต่อมา จ.นท.ตร. พบรถยนต์คันดังกล่าวจึงได้ทำการ
ตรวจสอบ เมื่อผู้ขับขี่ เห็น จ.นท.ตร. จึงได้ขับรถหลบหนี
จนท.ตร. จึงได้ไล่ติดตามไป และผู้ขับขี่ได้จอดรถแล้ววิ่ง
หลบหนีไป จึงได้ตรวจสอบภายในรถพบ ถุงดำข้างใน
บรรจุกระสอบใส่ยาเสพติด บริเวณที่นั่งผู้โดยสารด้านหลัง
พบ ยาบ้า จำนวน 1,500,000 เม็ด



สำนักงานตำรวจแห่งชาติ ภูเก็ต
Intelligence Analysis and Surveillance Division, NCPD



สถานการณ์ยาเสพติดที่ภาคเหนือตอนบน
ปีงบประมาณ พ.ศ.2569 (เดือนมกราคม - กุมภาพันธ์ 2569)

วันที่ 8 กุมภาพันธ์ 2569 สำนักงาน ป.ป.ส. ร่วมกับ ตร.ภ.5 และ ตร.ภ.จ.เชียงราย
ตรวจยึดของกลางยาบ้าจำนวน 4,499,800 เม็ด ทุกชิ้นในถังเหล็กสี่เหลี่ยมขนาดใหญ่



เหตุการณ์ : เจ้าหน้าที่ ตร.ภ.จ.เชียงราย ได้รับแจ้งจากสายลับ ว่า
กลุ่มขบวนการลักลอบลำเลียงยาเสพติด พื้นที่ ต.ดอยฮาง อ.เมือง
เชียงราย จ.เชียงราย จะลักลอบลำเลียงยาเสพติดจากพื้นที่ โดยวิธีการ
ซ่อนเข้าไปกับถังเหล็กสี่เหลี่ยม สีดำ ขนาดใหญ่แล้วจ้างรถบรรทุก
นำไปส่งถึงพื้นที่ตอนในของประเทศ
ต่อมาวันที่ 8 ก.พ.69 ได้รับแจ้งจากพนักงานขับรถโลตัสว่า มีชายชุด
ลำเลียงได้ ติดต่อกับจ้างไปไปยังกองในพื้นที่ ต.ดอยฮาง อ.เมือง
เชียงราย เมื่อไปถึงรถถังเหล็กสี่เหลี่ยม สีดำ ขนาดใหญ่ อยู่บริเวณข้าง
ถนน ซึ่งเป็นพื้นที่เปลี่ยว และไม่สามารถยกขึ้นรถโลตัสได้ จึงได้บอก
การจ้างและได้ขอค่าเสียหายเป็นเงิน และได้แจ้งให้เจ้าหน้าที่ตำรวจใน
พื้นที่เข้าไปตรวจสอบ

- ข้อพิจารณา
1. รูปแบบการลำเลียงวิธีนี้ ถูกซ่อนยาเสพติดในถังเหล็กสี่เหลี่ยมสีดำขนาดใหญ่ เพื่ออำพรางลักษณะของกลาง ไม่ให้สังเกตเห็นได้ง่ายแก่ทางของกลางไว้บน พื้นที่เปลี่ยวเชิงเขา/ข้างทาง เพื่อลดความเสี่ยงต่อการถูกตรวจพบ
 2. การใช้บุคคลภายนอกเป็นเครื่องมือ มีการว่าจ้าง รถโลตัสทั่วไป ที่ไม่ได้มีส่วนรู้เห็นกับขบวนการกระทำความผิดไปขึ้น "คิวกลางโดยไม่มีตัว" เพื่อลดความเสี่ยงไปยังผู้ส่งการทางถูกจับกุม จะบอกต่อการสำนึกตัวผู้จ้างโดยตรง

สำนักงานตำรวจแห่งชาติ ภูเก็ต
Intelligence Analysis and Surveillance Division, NCPD



สถานการณ์ยาเสพติดที่ภาคเหนือตอนบน
ปีงบประมาณ พ.ศ.2569 (เดือนมกราคม - กุมภาพันธ์ 2569)

วันที่ 14 กุมภาพันธ์ 2569 จก.ไชยาผูกภาพ ร่วมกับหน่วยปกครอง และตำรวจพื้นที่
อ.เชียงดาว จ.เชียงใหม่ จับกุมผู้ต้องหา พร้อมของกลางยาบ้าจำนวน 9,970,000 เม็ด
บรรจุในกระสอบฟางอำพรางด้วยขิงสด



เหตุการณ์ : ข.นท. ร้อย จก.ไชยาผูกภาพ ตั้งจุดตรวจบริเวณบ้านรินหลวง ได้เรียกตรวจ
รถบรรทุก 6 ล้อ ยี่ห้อ ยี่ห้อ รุ่น NCD สีขาวน้ำเงิน ทะเบียน นครปฐม โดยมี นายชุมพล พงษ์
สงคราม เป็นคนขับ บรรทุกขิงสดผ่านมา มีท่าทางเป็นพิรุธจึงจอดตรวจค้น พบยาบ้า บรรจุใน
กระสอบฟาง จำนวน 50 กระสอบ รวมทั้งหมดประมาณ 9,970,000 เม็ด ถูกซ่อนใต้กระสอบขิง
- จากการสอบสวนผู้ขับขี่ให้การว่า ได้รับจ้างขนยาเสพติด ครั้งนี้ จำนวน 150,000 บาทและทำ
เป็นครั้งแรก โดยขับรถไปจอดไว้ บริเวณ เส้นทางไป บ.เมืองนะ (เลยลานสีข้าวโพดแยกบ้านหนอง
วัวแดง ไปประมาณ 500 เมตร) และมีผู้มาขับรถ 6 ล้อ โดยตั้งรถจักรยานยนต์ไว้ที่ คัน
ต่อมาหาที่ขับรถไป ได้โทรศัพท์ให้คนไปรับรถ 8 ล้อ ที่บรรทุกของแล้วขับรื้อแล้วบริเวณหน้า
โรงเรียนบ้านเมืองนะ และตนก็ได้ขับรถบรรทุก 6 ล้อ คันดังกล่าวจะไปส่งที่ตลาดไท และผ่านจุด
ตรวจบ้านรินหลวง ถูกเจ้าหน้าที่ตรวจพบและจับกุมได้ดังกล่าว

การสืบเสาะ : ไล่เส้นทางจากพื้นที่ชายแดนบ้านเมืองนะ อ.เชียงดาว → มุ่งหน้าสู่ตอนใน →
ปลายทาง ตลาดไท อ.คลองหลวง จ.ปทุมธานี

- ข้อพิจารณา
1. การอำพราง ขิงสดบรรจุ 6 ล้อ สีขาวบรรทุก "ขิงสด" วางที่กระสอบฟางที่บรรจุยาบ้าบรรจุในกระสอบฟาง 50 กระสอบ ซึ่ง ขิงสด มีลักษณะกลิ่นแรง อาจหวังผลจากการตรวจจับด้วย
สุนัขดมกลิ่น และการใช้กระสอบฟาง สามารถพบได้ทั่วไปในภาคเกษตร
 2. ไล่เส้นทางจากพื้นที่ชายแดน อ.เชียงดาว → มุ่งหน้าสู่ตอนใน → ปลายทางกรุงเทพมหานครบริเวณถนนวิภาวดีเส้นทางที่ขนการไปข่อย เพราะสามารถหลบกลิ่นกับกระสอบฟางซึ่งมีกลิ่นคาวคาวคาว
เพื่อช่วงเวลากลางวัน เพื่อลดความเสี่ยง เพราะเป็นเวลาที่ของรถขนส่งสินค้า

สำนักงานตำรวจแห่งชาติ ภูเก็ต
Intelligence Analysis and Surveillance Division, NCPD



ข้อพิจารณาและแนวโน้มสถานการณ์

ข้อพิจารณาและแนวโน้มสถานการณ์

1. แหล่งผลิตยาเสพติดทั้งพื้นที่รัฐฉาน และ สปป.ลาว ขยายจำนวนเพิ่มขึ้น เป็นไปในทิศทางเดียวกับปริมาณยาเสพติด กระจายออกไปนอกพื้นที่ในปริมาณมหาศาล
2. สัดส่วนการนำเข้าทั้ง ยาบ้าและไอซ์ เข้าทางภาคเหนือเป็นหลัก ภาคตะวันออกเฉียงเหนือ ภาพรวมยังอยู่ในระดับที่ควรเฝ้าระวัง
3. กลุ่มนักค้าภาคใต้ ขึ้นมาจัดการยาเสพติดในชายแดนมากขึ้น ขณะที่กลุ่มบุคคลหลบหนีหมายจับและกลุ่มม้ง มีบทบาทนำยาเข้ามาในปริมาณมาก ส่วนกลุ่มรถบรรทุกยังคงต้องเฝ้าระวัง
4. รูปแบบการลำเลียงผ่านทางรถยนต์ทุกชนิด รถบรรทุกพืชผลเกษตร รถโดยสารสาธารณะ รถบรรทุกหกล้อ/สิบล้อ รถไฟ และระบบขนส่งโลจิสติกส์ แนวโน้มเพิ่มขึ้นอย่างต่อเนื่อง
5. เฝ้าระวังการแพร่ระบาด คีดามีน, Happy Water, กลุ่ม Club Drugs , เฮโรอีน เนื่องจากกลุ่มผู้เสพหน้าใหม่เริ่มหันมาใช้มากขึ้น โดยเฉพาะกลุ่มนักเที่ยวกลางคืน

มติที่ประชุม

รับทราบ

๓.๑.๕ การขับเคลื่อนการดำเนินงานป้องกันและแก้ไขปัญหาไฟป่า หมอกควันและฝุ่นละอองขนาดเล็ก (PM ๒.๕) (กลุ่มงานความมั่นคง)

มติที่ประชุม

-

๓.๑.๖ ผลการดำเนินงานป้องกันและลดอุบัติเหตุทางถนนในช่วงเทศกาลสงกรานต์ พ.ศ. ๒๕๖๙ (ฝ่ายความมั่นคง)

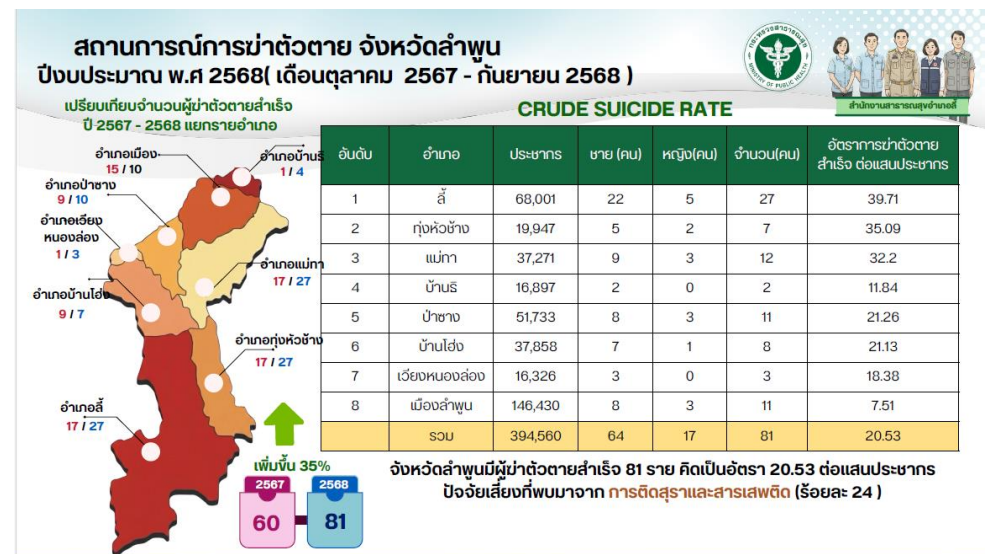
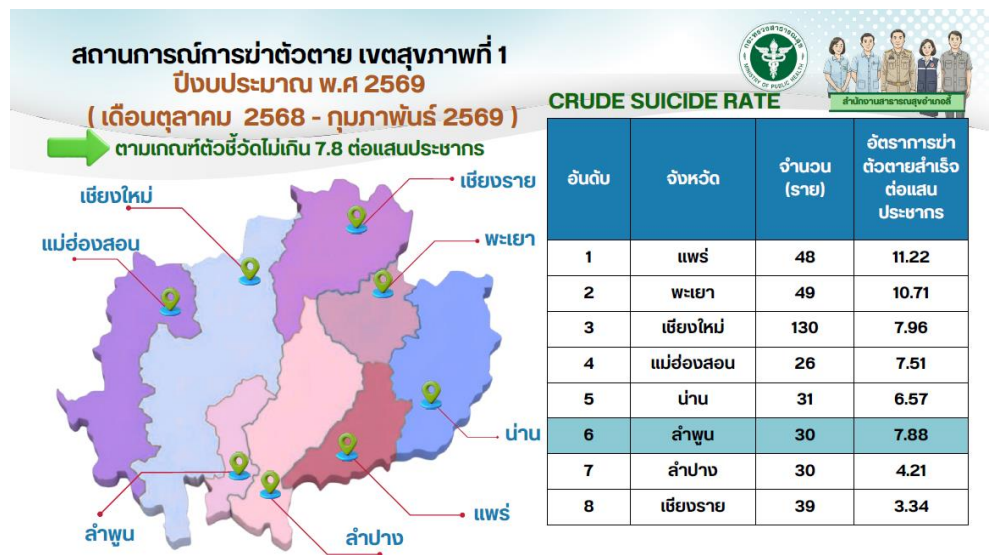
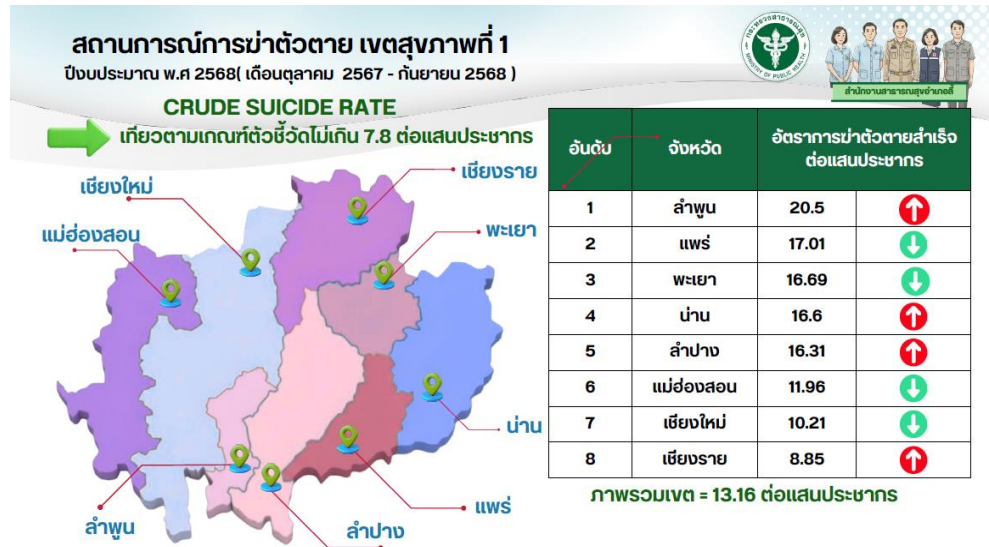
มติที่ประชุม

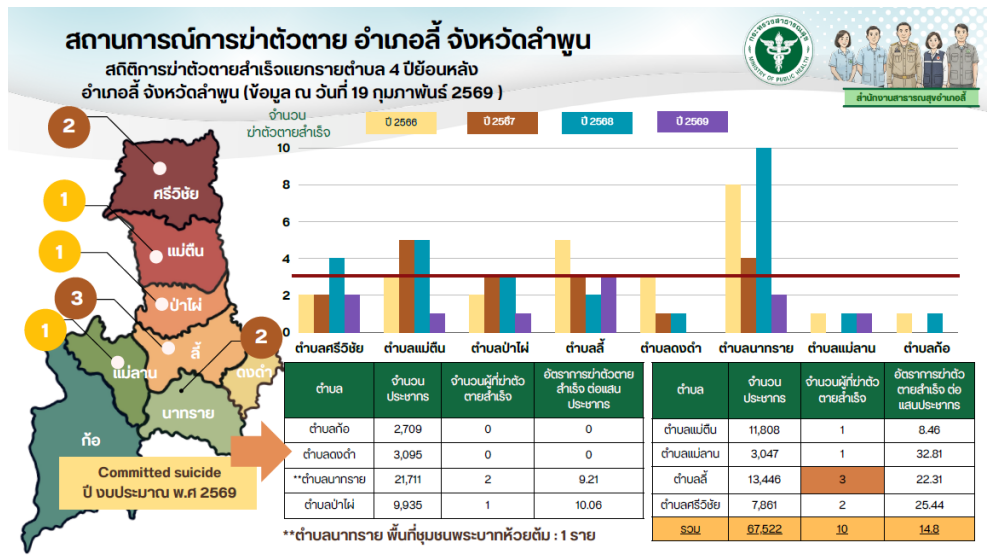
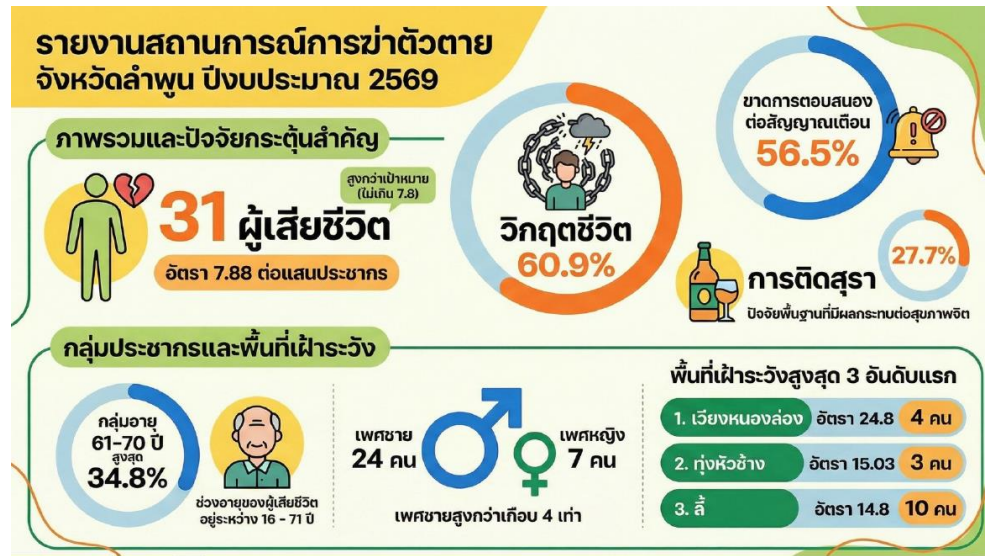
-

นายสมชาย
แสนวงศ์

๓.๑.๗ รายงานสถานการณ์การฆ่าตัวตาย ผลการดำเนินงานแอปพลิเคชันเรดาร์การ์ด และผลการดำเนินงานแอปพลิเคชัน ฮับ ฟิง (สำนักงานสาธารณสุขอำเภอ)

/สถานการณ์การฆ่าตัวตาย...





สถิติและสถานการณ์การฆ่าตัวตาย อำเภอสี จังหวัดลำพูน (พ.ศ. 2566 - 2569)

ภาพรวมปี 2569: สัญญาณเตือนภัย

10 ยอดรวมผู้เสียชีวิต (ราย)

อัตราการฆ่าตัวตายสำเร็จเฉลี่ย 14.8 ต่อแสนประชากรของทั้งอำเภอ

แนวโน้มที่น่ากังวล

ตำบลนากายมีแนวโน้มเพิ่มสูงขึ้น พบจำนวนผู้เสียชีวิตสูงสุด 2 รายในช่วงเวลาเดียวกัน



อัตราสูงสุดต่อแสนประชากร: ตำบลดงดำ 32.81 ต่อแสนประชากร (แม้มีผู้เสียชีวิต 1 ราย)

สถิติแยกตามรายตำบล (ปีงบประมาณ 2569)



พื้นที่เฝ้าระวังพิเศษ: ตำบลสี และ ตำบลนากาย ทั้งสองตำบลมีจำนวนผู้เสียชีวิตรวมกัน 5 ราย (ครึ่งหนึ่งของยอดรวม)



ตำบลสี

22.31

22.31 อัตราต่อแสนประชากร



ตำบลนากาย

9.21

9.21 อัตราต่อแสนประชากร



ตำบลศรีวิชัย

25.44

25.44 อัตราต่อแสนประชากร

เกณฑ์ประชากรและฐานข้อมูล

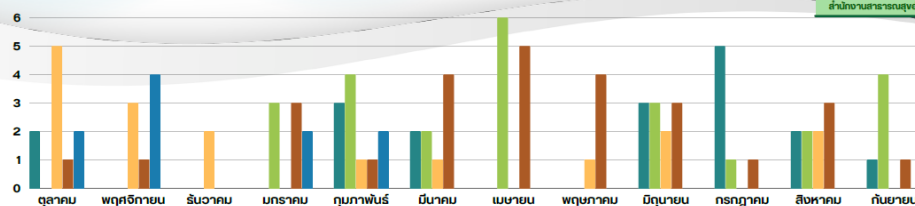


คำนวณจากฐานประชากรรวมทั้งอำเภอจำนวน 67,522 คน

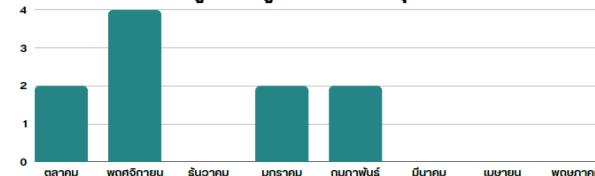
สถิติการฆ่าตัวตายสำเร็จแยกรายเดือน 5 ปีย้อนหลัง (2565 - 2569) อำเภอสี จังหวัดลำพูน (ข้อมูล ณ วันที่ 19 กุมภาพันธ์ 2569)



สำนักงานสาธารณสุขจังหวัดลำพูน



สถิติการฆ่าตัวตายสำเร็จแยกรายเดือน ปีงบประมาณ พ.ศ 2569 อำเภอสี จังหวัดลำพูน (ข้อมูล ณ วันที่ 19 กุมภาพันธ์ 2569)



ปี พ.ศ	ตุลาคม 2568 - กุมภาพันธ์ 2569
2565	5
2566	7
2567	11
2568	6
2569	10

รายงานสถิติการฆ่าตัวตายสำเร็จ อำเภอสี จังหวัดลำพูน (พ.ศ. 2565 - 2569)

สรุปข้อมูลสถิติการฆ่าตัวตายสำเร็จในพื้นที่อำเภอสี จังหวัดลำพูน โดยเน้นการเปรียบเทียบย้อนหลัง 5 ปี (พ.ศ. 2565 - 2569) และวิเคราะห์สถานการณ์รายเดือนในปีงบประมาณล่าสุด เพื่อระบุช่วงเวลาที่มีความเสี่ยงสูง

สถานการณ์ในปีงบประมาณ 2569 (ตุลาคม - กุมภาพันธ์)

พบผู้เสียชีวิตรวม 10 ราย ในช่วง 5 เดือนแรก

มีแนวโน้มเพิ่มสูงขึ้นอย่างต่อเนื่องเทียบกับช่วงเวลาเดียวกันของปี 2568 (6 ราย)

แนวโน้มรายเดือน ปีงบประมาณ 2569



4 เดือนพฤศจิกายนพบสถิติสูงสุดในปีงบประมาณ 2569 เดือนพฤศจิกายนมียอดผู้เสียชีวิตสูงสุดถึง 4 ราย

ธันวาคมเป็นเดือนเดียวที่ไม่มีพบเคส ตลอดช่วง 5 ปีงบประมาณ 2569 มีเพียงเดือนธันวาคมที่มียอดเป็นศูนย์

การเปรียบเทียบแนวโน้ม 5 ปีย้อนหลัง

การเปรียบเทียบจำนวนผู้ฆ่าตัวตายสำเร็จสะสม (เฉพาะช่วงเดือนตุลาคม - กุมภาพันธ์) ในแต่ละปีงบประมาณ

เปรียบเทียบยอดสะสม (5 เดือนแรก) ย้อนหลัง



รายงานผลการใช้บัตรกรม RADAR CARD
 โดยการขับเคลื่อนผ่านคณะกรรมการพัฒนาคุณภาพชีวิตระดับอำเภอ(พขอ.) อำเภอถ้ำ
 ผ่านแพลตฟอร์ม LI - TOGETHER ประจำเดือน กุมภาพันธ์ 2569



จำนวนกลุ่มประสา ทางใน ระบบ ทั้งหมด	เคลสซี่เยี่ยมที่ ได้รับการ ติดตามเยี่ยม ทุก 30 วัน	ร้อยละ	เคลสซี่ส่งที่โด รับการ ติดตามเยี่ยม ทุก 7 วัน	เคลสซี่แดงที่ได้รับการติดตามส่งต่อกับทีม เดือน กุมภาพันธ์ 2569				เคลสซี่ที่ขอความช่วยเหลือ ผ่านระบบ แพลตฟอร์ม LI - TOGETHER (จำนวน)		
				จำนวนเคลส ซี่แดง	ส่งต่อโร งพยาบาล	ประเมินจาก จนจบเป็นเคล ซี่ส่ง ติดตาม ทุก 7 วัน	ประเมินจาก จนจบเป็นเคล ซี่เยี่ยม ติดตาม ทุก 30 วัน	ทั้งหมดสะสม	ประจำเดือน กุมภาพันธ์ 2568	พิจารณา ให้การช่วย เหลือ เรียบร้อยแล้ว
3228	3075	95.15	154	1	1	1	-	60	3	3



๓.๒ ข้อมติของส่วนราชการ หน่วยงานรัฐวิสาหกิจ ผู้บริหารสถานศึกษา องค์กรปกครองส่วนท้องถิ่นและที่ทำการปกครองอำเภอถ้ำ ชมรมกำนันผู้ใหญ่บ้านอำเภอถ้ำและผู้เกี่ยวข้อง

**๓.๒.๑ แจ้งขอความอนุเคราะห์ปิดประกาศการอนุญาตอาชญาบัตรพิเศษ
ที่ ๒/๒๕๖๙ (สำนักงานอำเภอ)**

นายณัฐภัก
อะโนตะ

ด้วยบริษัท คำหลวงทวีทรัพย์ จำกัด ได้ยื่นคำขออาชญาบัตรพิเศษชนิดแร่ถ่านหิน ในท้องที่ ตำบลดงคำ ตำบลนาทราย และตำบลถ้ำ อำเภอถ้ำ จังหวัดลำพูน เป็นเนื้อที่ ๑๐,๐๐๐ ไร่ เจ้าพนักงาน อุตสาหกรรมแร่ประจำท้องที่จังหวัดลำพูน ได้รับจดทะเบียนไว้เป็นคำขอที่ ๒/๒๕๖๗ ลงวันที่ ๑๕ กรกฎาคม ๒๕๖๗ บัดนี้ อธิบดีกรมอุตสาหกรรมพื้นฐานและการเหมืองแร่ ได้อนุญาตคำขออาชญาบัตรพิเศษ ดังกล่าว เป็นอาชญาบัตรพิเศษที่ ๒/๒๕๖๙ มีกำหนดอายุ ๕ ปี ตั้งแต่วันที่ ๒๔ กุมภาพันธ์ ๒๕๖๙ ถึง วันที่ ๒๓ กุมภาพันธ์ ๒๕๗๔ สำนักงานอุตสาหกรรมจังหวัดลำพูน ได้มอบหมายให้พนักงานเจ้าหน้าที่มาปิดประกาศ ณ ที่ว่าการอำเภอถ้ำ ดังนั้น สำนักงานฯ จึงขอความอนุเคราะห์จากท่านให้พนักงานเจ้าหน้าที่ปิดประกาศการ อนุญาตอาชญาบัตรพิเศษดังกล่าวให้ประชาชนได้ทราบโดยทั่วกัน เป็นระยะเวลาไม่น้อยกว่า ๓๐ วัน

มติที่ประชุม

รับทราบ

**๓.๒.๒ แจ้งประชาสัมพันธ์และประสานข้อมูล การเดินทางไปกราบถวายบังคม
พระบรมศพสมเด็จพระนางเจ้าสิริกิติ์ พระบรมราชินีนาถ พระบรมราชชนนีพันปีหลวง
(สำนักงานอำเภอ)**

นายณัฐภัก
อะโนตะ

ด้วยจังหวัดลำพูนแจ้งว่า คณะอนุกรรมการฝ่ายรักษาความปลอดภัยและจัดการจราจร งานพระ ราชพิธีถวายพระเพลิงพระบรมศพสมเด็จพระนางเจ้าสิริกิติ์ พระบรมราชินีนาถ พระบรมราชชนนีพันปีหลวง ได้ แจ้งประชาสัมพันธ์กรณีประชาชนประสงค์จะเดินทางเข้ากราบถวายบังคมพระบรมศพสมเด็จพระนางเจ้าสิริกิติ์ พระบรมราชินีนาถ พระบรมราชชนนีพันปีหลวง เป็นหมู่คณะ ขอให้ติดต่อประสานที่ สายด่วน ๑๘๑๘ เพื่อแจ้งความประสงค์ รวมถึงวัน เวลาที่จะเดินทาง ทะเบียนรถ จำนวนรถในขบวน จำนวนประชาชน ชื่อและหมายเลข โทรศัพท์ผู้ประสานงาน โดยให้แจ้งประสานล่วงหน้าอย่างน้อย ๓ วัน

มติที่ประชุม

รับทราบ

/และมอบหมายให้อำเภอ...

**๓.๒.๓ มาตรการด้านพลังงานเพื่อบริหารจัดการผลกระทบจากสถานการณ์การสู้รบ
ในตะวันออกกลาง (สำนักงานอำเภอ)**

นายณัฐภักดิ์
อะโนตะ

ด้วยคณะรัฐมนตรีได้มีมติ เมื่อวันที่ ๑๐ มีนาคม ๒๕๖๙ เห็นชอบมาตรการ
ด้านพลังงานเพื่อบริหารจัดการผลกระทบจากสถานการณ์การสู้รบในตะวันออกกลาง
โดยให้ส่วนราชการมีมาตรการการ ดำเนินการ ดังนี้

๑. ให้ส่วนราชการดำเนินมาตรการประหยัดพลังงานในที่ทำงานตามแนวทางการ
ดำเนินการ ดังนี้

๑.๑ ด้านระบบปรับอากาศให้ตั้งอุณหภูมิเครื่องปรับอากาศที่ ๒๖ - ๒๗ องศา
เซลเซียส ไม่ เปิดประตูหรือหน้าต่างทิ้งไว้เพื่อป้องกันความชื้นและความร้อนจากภายนอก
และตรวจสอบการปิด เครื่องปรับอากาศหลังเลิกงาน

๑.๒ ด้านระบบแสงสว่าง ควรปิดไฟส่องสว่างช่วงพักเที่ยง และปิดไฟส่องสว่างที่
ไม่ได้มีการใช้ งานตลอดเวลา (เช่น ห้องประชุม ห้องสุขา ทางเดินที่มีแสงสว่างอยู่แล้ว)
และตรวจสอบการปิดไฟแสงสว่างหลัง เลิกงาน

๑.๓ อุปกรณ์สำนักงาน ควรตั้งเวลาคอมพิวเตอร์ให้เข้าโหมดสแตนด์บาย (Stand-
by Mode) เมื่อไม่มีการใช้งาน และปิดจอคอมพิวเตอร์เวลาพักเที่ยง ลดการใช้เอกสารใน
สำนักงาน โดยให้ใช้เอกสาร อิเล็กทรอนิกส์เป็นหลัก เพื่อลดกระดาษและลดการใช้เครื่อง
ถ่ายเอกสาร เครื่องพิมพ์ (Printer) และรณรงค์ให้ มีการเดินขึ้น - ลง บันได แทนการใช้ลิฟต์

๒. ให้พิจารณาการปฏิบัติงานนอกสถานที่ตั้ง (Work From Home) ตามความ
เหมาะสม ยกเว้นหน่วยงานที่มีภารกิจในการให้บริการประชาชนให้ถือปฏิบัติตาม
มาตรการปฏิบัติงานนอกสถานที่ตั้ง (Work From Home)ตามนัยมติคณะรัฐมนตรีเมื่อ
วันที่ ๒๐ กันยายน ๒๕๖๕

๓. การเดินทางไปต่างประเทศ ให้งดการเดินทางไปศึกษาดูงานในต่างประเทศ
ยกเว้นมี ภารกิจการประชุมที่สำคัญและจำเป็นอย่างยิ่ง ทั้งนี้ ให้ปรับเปลี่ยนรูปแบบเป็น
การศึกษาดูงาน หรือจัด กิจกรรมภายในประเทศหรือประชุมผ่านสื่ออิเล็กทรอนิกส์

มติที่ประชุม

รับทราบ

๓.๒.๔ การขับเคลื่อนวาระจังหวัดลำพูน พ.ศ. ๒๕๖๙ (สำนักงานอำเภอ)

นายณัฐภักดิ์
อะโนตะ

ด้วยจังหวัดลำพูนได้แจ้งประกาศวาระจังหวัดลำพูน พ.ศ. ๒๕๖๙ ลงวันที่
๒๓ กุมภาพันธ์ ๒๕๖๙ เพื่อขับเคลื่อนเร่งรัดการพัฒนาจังหวัดลำพูน ภายใต้ภารกิจและ
อำนาจหน้าที่ของส่วนราชการฯ ให้สามารถ แก้ไขปัญหาสำคัญเร่งด่วนที่กระทบต่อชีวิต
ความเป็นอยู่ของประชาชนให้บรรลุเป้าหมายที่กำหนดไว้ในแผนระดับ ต่าง ๆ ตามแนวทาง
การบริหารราชการแผ่นดินโดยยึดหลักธรรมาภิบาลและเป้าหมายเพื่อ “บำบัดทุกข์ บำรุง
สุข” ให้แก่ประชาชนจังหวัดลำพูนอย่างยั่งยืน ประกอบด้วย ๓ มิติ ๙ วาระ ดังนี้

มิติด้านเศรษฐกิจ ประกอบด้วย

วาระที่ ๑ ขับเคลื่อนเกษตรอุตสาหกรรมสมดุลสร้างสรรค์

วาระที่ ๒ ยกกระตือรือร้นการพัฒนาการท่องเที่ยวลำพูนสู่เมืองสร้างสรรค์

มิติด้านสังคม ประกอบด้วย

วาระที่ ๓ ขับเคลื่อนนโยบาย “จังหวัดลำพูนปลอดบุหรี่ไฟฟ้า”

วาระที่ ๔ เตรียมพร้อมรองรับสู่สังคมสูงวัย

วาระที่ ๕ ยกกระตือรือร้นมาตรการป้องกันและแก้ไขปัญหาการฆ่าตัวตาย

มิติด้านความมั่นคงและสิ่งแวดล้อม ประกอบด้วย

วาระที่ ๖ ป้องกันและแก้ไขปัญหาหายนาสภาพติด

วาระที่ ๗ เสริมสร้างความปลอดภัยบนท้องถนน

วาระที่ ๘ ป้องกันและแก้ไขปัญหาไฟป่า หมอกควันและฝุ่นละอองขนาดเล็ก

(PM ๒.๕)

วาระที่ ๙ เสริมสร้างประสิทธิภาพในการบริหารจัดการขยะมูลฝอยเมืองสะอาด

มิติที่ประชุม

รับทราบ

๓.๒.๕ การขับเคลื่อนโครงการหนึ่งความดี ล้านความรัก ภูมิใจรักดีพระพันปีหลวง
(สำนักงานอำเภอ)

นายณัฐภักดิ์
อะโนตะ

ตามที่อำเภอได้แจ้งขอความร่วมมือส่วนราชการ หน่วยงานทุกภาคส่วน สนับสนุนการดำเนินโครงการหนึ่งความดี ล้านความรัก ภูมิใจรักดีพระพันปีหลวง เพื่อแสดงออก ถึงความจงรักภักดี และน้อมสำนึกในพระมหากรุณาธิคุณอันหาที่สุดมิได้ด้วยการบูรณาการ การดำเนินงานขับเคลื่อนโครงการให้เกิดผลเป็นรูปธรรม โดยในส่วนของจังหวัดลำพูนได้ พิจารณาดำเนินกิจกรรมจิตอาสาก่อสร้างฝายชะลอน้ำในพื้นที่หมู่บ้าน / ชุมชน อย่าง น้อย หมู่บ้านละ ๓ แห่ง แล้วรายงานผลการดำเนินการให้อำเภอทราบ

ในเบื้องต้น หมู่บ้าน/ชุมชน ได้รายงานจุดพิกัดพื้นที่ก่อสร้างฝายชะลอน้ำ รวมทั้งสิ้น ๓๐๕ แห่ง ดำเนินการแล้วเสร็จ ๑๒๗ แห่ง คงเหลือ ๑๗๘ แห่ง ดังนั้น เพื่อให้การ ขับเคลื่อนการดำเนินโครงการดังกล่าว เป็นไปด้วยความเรียบร้อย จึงขอความร่วมมือ หน่วยงาน องค์กรและหมู่บ้าน/ชุมชน พิจารณาดำเนินการก่อสร้าง ฝายชะลอน้ำให้ ครบถ้วนตามเป้าหมายที่กำหนดไว้

มิติที่ประชุม

รับทราบ

๓.๒.๖ กลุ่มงานบริหารงานปกครอง ที่ทำการปกครองอำเภอ

๑. การดำรงตำแหน่ง/ลาออก/ครบวาระ/การประเมินผลการปฏิบัติหน้าที่
ของกำนันผู้ใหญ่บ้าน ผู้ช่วยผู้ใหญ่บ้าน สารวัตรกำนัน แพทย์ประจำตำบล

นายกิตติพร
อังศิริ

๑ ผู้ใหญ่บ้าน ครบวาระ ๖๐ ปี

๑. นายสุนทร มหานิล ผู้ใหญ่บ้าน หมู่ที่ ๑ ตำบลก่อ

ครบวาระการดำรงตำแหน่งในวันที่ ๒๓ เมษายน ๒๕๖๙

๒. การประเมินผลการปฏิบัติหน้าที่ผู้ใหญ่บ้าน ตามมาตรา ๑๔ (๑๑)
แห่งพระราชบัญญัติ ลักษณะปกครองท้องที่ พระพุทธศักราช ๒๔๕๗ และข้อ ๘ ของระเบียบกระทรวงมหาดไทยว่าด้วยหลักเกณฑ์และวิธีการประเมินผลการปฏิบัติหน้าที่ของผู้ใหญ่บ้าน พ.ศ.๒๕๕๙ จึงกำหนดให้มีการประเมินผลการปฏิบัติหน้าที่ของผู้ใหญ่บ้าน เดือนเมษายน ๒๕๖๙ มีผู้ใหญ่บ้านเข้ารับการประเมิน ๑ ราย ได้แก่

๑. นายสมประสงค์ จายป่าตาล ผู้ใหญ่บ้าน บ้านแม่ป๋อกเหนือ หมู่ที่ ๕ ตำบลศรีวิชัย วันที่ครบการประเมินวันที่ ๔ เมษายน ๒๕๖๙

๓. ฝ่ายบริหารงานปกครองได้กำหนดการออกตรวจติดตามและให้
คำแนะนำคณะกรรมการ หมู่บ้านเดือนเมษายน พ.ศ. ๒๕๖๙

เพื่อให้การปฏิบัติหน้าที่ของคณะกรรมการหมู่บ้าน (กม.) เป็นไปอย่าง ประสิทธิภาพและ สอดคล้องกับระเบียบแบบแผนของทางราชการ ฝ่ายปกครองจึงมี ภารกิจในการออกตรวจติดตามและให้คำแนะนำแก่คณะกรรมการหมู่บ้านในพื้นที่

รับผิดชอบอย่างสม่ำเสมอ โดยมีเป้าหมายดำเนินการให้ครบทั้ง ๙๙ หมู่บ้านในการ ดำเนินงานระยะแรกเพื่อสร้างความเข้าใจในบทบาทหน้าที่และแนวทางการดำเนินงานให้แก่คณะกรรมการหมู่บ้าน ฝ่ายบริหารงานปกครองได้กำหนดแผนการออกตรวจติดตามและให้คำแนะนำฯ สำหรับ เดือนเมษายน พ.ศ. ๒๕๖๙ จำนวน ๖ หมู่บ้าน ดังนี้

๑. บ้านป่าคา หมู่ที่ ๑ ตำบลดงดำ
๒. บ้านดงดำ หมู่ที่ ๒ ตำบลดงดำ
๓. บ้านบวก หมู่ที่ ๓ ตำบลดงดำ
๔. บ้านห้วยหญ้าไซ หมู่ที่ ๔ ตำบลดงดำ
๕. บ้านปางसान หมู่ที่ ๕ ตำบลดงดำ
๖. บ้านแม่ลอง หมู่ที่ ๖ ตำบลดงดำ

มติที่ประชุม

รับทราบ

นายกิตติพร
ธังศิริ

๔. การจัดทำพิกัดภูมิศาสตร์ที่ทำการกำนัน ผู้ใหญ่บ้าน

ด้วยอำเภอได้รับแจ้งจากจังหวัดลำพูนเน้นย้ำแนวทางการเพิ่มประสิทธิภาพการปฏิบัติงาน ของ “กำนัน ผู้ใหญ่บ้าน ฯลฯ ฟังได้” เพื่อยกระดับการประชาชนและการบริหารงานปกครองใน ระดับพื้นที่ให้มีประสิทธิภาพสูงสุด ผ่านกลไกกำนัน ผู้ใหญ่บ้าน ฯลฯ ภายใต้นโยบาย “อำเภอฟังได้” DOPA ๒๐๒๖ : Better Together นั้น กรมการปกครองพิจารณาแล้วเห็นว่า ที่ทำการกำนัน ผู้ใหญ่บ้าน เป็นจุด ประสานงานกลางและที่พึ่งยามฉุกเฉินในระดับพื้นที่ ดังนั้น เพื่อให้ประชาชน หน่วยงานภาครัฐ และหน่วยงาน

อื่น ๆ ที่เกี่ยวข้องสามารถเข้าถึงที่ทำการกำนัน ผู้ใหญ่บ้าน ได้อย่างสะดวกและรวดเร็ว โดยเฉพาะอย่างยิ่ง ในกรณีจำเป็นเร่งด่วน จึงขอให้ดำเนินการจัดทำข้อมูลพิกัดภูมิศาสตร์ที่ทำการกำนัน ผู้ใหญ่บ้าน โดยมีขั้นตอน ดังนี้

๑. การจัดเก็บและตรวจสอบข้อมูลระดับพื้นที่ เพื่อดำเนินการจัดทำพิกัดฯ ณ ที่ทำการกำนัน ผู้ใหญ่บ้าน ผ่านแอปพลิเคชันหรือเว็บไซต์ Google Maps

๒. บันทึกข้อมูลพิกัดฯ ผ่านระบบบันทึกเก็บข้อมูลพิกัด (MMGIS) โดยขอให้ตรวจสอบข้อมูล ให้ถูกต้องแม่นยำก่อนทำการบันทึก เพื่อรวบรวมเป็นฐานข้อมูลระดับประเทศต่อไป

ในเบื้องต้นได้จัดทำพิกัดภูมิศาสตร์ที่ทำการกำนัน ผู้ใหญ่บ้าน ดำเนินการแล้วเสร็จ ๔๑ หมู่บ้าน คงเหลือ ๕๘ หมู่บ้าน (ข้อมูลวันที่ ๓ เมษายน ๒๕๖๙) ดังนั้น เพื่อให้การขับเคลื่อนการดำเนินการดังกล่าวเป็นไป ด้วยความเรียบร้อย จึงขอความกำนัน ผู้ใหญ่บ้าน พิจารณาจัดทำพิกัดฯ ณ ที่ทำการกำนัน ผู้ใหญ่บ้าน



มติที่ประชุม

รับทราบ

๕. การกำหนดกลุ่มบ้านและกลุ่มอาชีพหรือกลุ่มกิจกรรมเพื่อเป็น กรรมการหมู่บ้าน โดยตำแหน่ง

นายกิตติพร
จั่งศิริ

ด้วยพระราชบัญญัติลักษณะปกครองท้องที่ พระพุทธศักราช ๒๔๕๗ แก้ไขเพิ่มเติม (ฉบับที่ ๑๑) พ.ศ. ๒๕๕๑ มาตรา ๒๘ ตรี กำหนดให้ ในหมู่บ้านหนึ่งให้มีคณะกรรมการหมู่บ้าน ประกอบด้วย ผู้ใหญ่บ้านเป็น ประธาน ผู้ช่วยผู้ใหญ่บ้าน สมาชิกสภาองค์กรปกครองส่วนท้องถิ่นที่มีภูมิลำเนาในหมู่บ้านผู้นำหรือผู้แทนกลุ่มหรือ องค์กรในหมู่บ้าน เป็นกรรมการหมู่บ้านโดยตำแหน่ง และกรรมการหมู่บ้านผู้ทรงคุณวุฒิซึ่งนายอำเภอแต่งตั้งจากผู้ซึ่งราษฎรในหมู่บ้านเลือกเป็นกรรมการหมู่บ้านผู้ทรงคุณวุฒิไม่น้อยกว่าสองคนแต่ไม่เกินสิบคนและระเบียบ กระทรวงมหาดไทยว่าด้วยหลักเกณฑ์การเป็นคณะกรรมการหมู่บ้านการปฏิบัติหน้าที่และประชุมคณะกรรมการ หมู่บ้าน พ.ศ. ๒๕๕๑ หมวด ๑ ข้อ ๖ กำหนดให้ผู้นำของกลุ่มดังต่อไปนี้เป็นกรรมการหมู่บ้านโดยตำแหน่ง ได้แก่

(๑) กลุ่มบ้าน ตามประกาศของนายอำเภอ

(๒) กลุ่มหรือกลุ่มกิจกรรมที่มาจากการรวมตัวกันของสมาชิก ซึ่งตั้งขึ้นตามกฎหมายระเบียบ ข้อบังคับ หรือคำสั่งของทางราชการ ตามที่กระทรวงมหาดไทยประกาศ

(๓) กลุ่มอาชีพหรือกลุ่มกิจกรรมที่มาจากการรวมตัวกันของสมาชิก หรือตั้งขึ้นเพื่อดำเนินกิจกรรม ร่วมกันระหว่างสมาชิกภายในกลุ่ม

เพื่อให้องค์ประกอบของคณะกรรมการหมู่บ้านโดยตำแหน่ง ในส่วนของผู้นำกลุ่มบ้านและผู้นำ หรือผู้แทนกลุ่มอาชีพหรือกลุ่มกิจกรรม ตามระเบียบฯ ข้อ ๖ (๑) และ (๓) เป็นปัจจุบัน จึงขอให้ท่านตรวจสอบและ รายงานรายชื่อกลุ่มบ้าน และเสนอชื่อกลุ่มอาชีพหรือกลุ่มกิจกรรมที่มีอยู่ในหมู่บ้าน (ไม่เป็นกลุ่มหรือกลุ่มกิจกรรม ๑๘ กลุ่มที่กระทรวงมหาดไทยประกาศรับรองไว้แล้ว) ส่งให้อำเภอสี่ทราบภายในวันที่ ๓๑ มีนาคม ๒๕๖๙

ในเบื้องต้นมีหมู่บ้านที่ส่งกลุ่มบ้านกลุ่มอาชีพมาแล้ว จำนวน ๓๔ หมู่บ้าน คงเหลือ ๖๕ หมู่บ้าน (ข้อมูลวันที่ ๓ เมษายน ๒๕๖๙)

๖. ขอความร่วมมือแสดงความคิดเห็นของสำนักงาน ป.ป.ช.ประจำ จังหวัดลำพูน

นายกิตติพร
จั่งศิริ

ด้วยพระราชบัญญัติประกอบรัฐธรรมนูญว่าด้วยการป้องกันและปราบปรามการทุจริต พ.ศ. ๒๕๖๑ มาตรา ๑๓๐ ได้กำหนดให้เจ้าหน้าที่ของรัฐที่ไม่ต้องยื่นบัญชีทรัพย์สินและหนี้สินต่อคณะกรรมการ ป.ป.ช. ให้ยื่นบัญชีทรัพย์สินและหนี้สินต่อหัวหน้าส่วนราชการ รัฐวิสาหกิจ หรือหน่วยงานของรัฐที่ตนสังกัดหรือ ปฏิบัติงานอยู่ และให้กำหนดระยะเวลาการยื่น แบบรายการ หลักเกณฑ์ วิธีการยื่นและการเก็บรักษาบัญชีทรัพย์สิน และหนี้สินตามที่กำหนดในพระราชกฤษฎีกา

สำนักงาน ป.ป.ช. อยู่ระหว่างเปิดรับฟังความคิดเห็นเจ้าหน้าที่ของรัฐ ระหว่างวันที่ ๑ มีนาคม - ๓๐ เมษายน ๒๕๖๙ เพื่อเป็นข้อมูลประกอบการจัดทำร่างพระราชกฤษฎีกาดังกล่าว สำนักงาน ป.ป.ช.ประจำ จังหวัดลำพูนขอความอนุเคราะห์ท่านโปรดแสดงความคิดเห็นผ่านแบบรับฟังความคิดเห็นตาม QR Code ด้านล่างนี้

/แบบรับฟังความคิดเห็น



แบบรับฟังความคิดเห็น สร้างความเข้าใจ แบบรับฟังความคิดเห็นสำหรับเจ้าหน้าที่ มาตรา ๑๓๐ และมาตรา ๑๒๐ สาธารณะชน (บุคคลทั่วไป)

มติที่ประชุม

รับทราบ

๓.๒.๗ ข้อราชการของสำนักทะเบียนอำเภอ (ที่ทำการปกครองอำเภอ)

นายธีรเมธ
ไชยวุฒิ

ประชาสัมพันธ์การให้บริการงานทะเบียนและบัตรประจำตัวประชาชนของสำนักทะเบียนอำเภอ ในช่วงเทศกาลสงกรานต์ พ.ศ. ๒๕๖๙ ระหว่างวันเสาร์ที่ ๑๑ เมษายน ถึงวันพุธที่ ๑๕ เมษายน ๒๕๖๙ รวมทั้งสิ้น ๕ วัน ตั้งแต่เวลา ๐๘.๓๐ - ๑๖.๓๐ น.

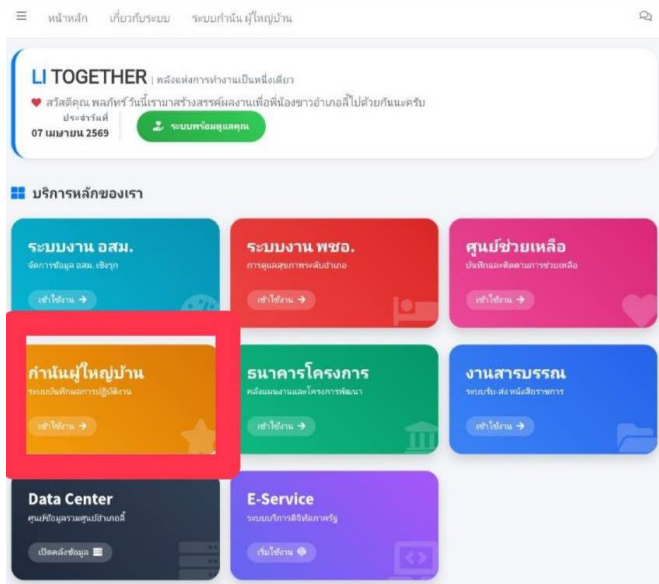
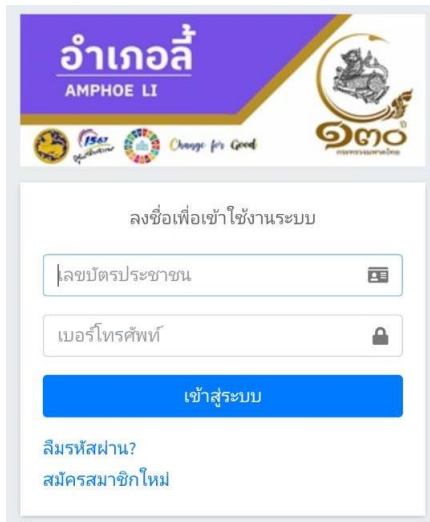
มติที่ประชุม

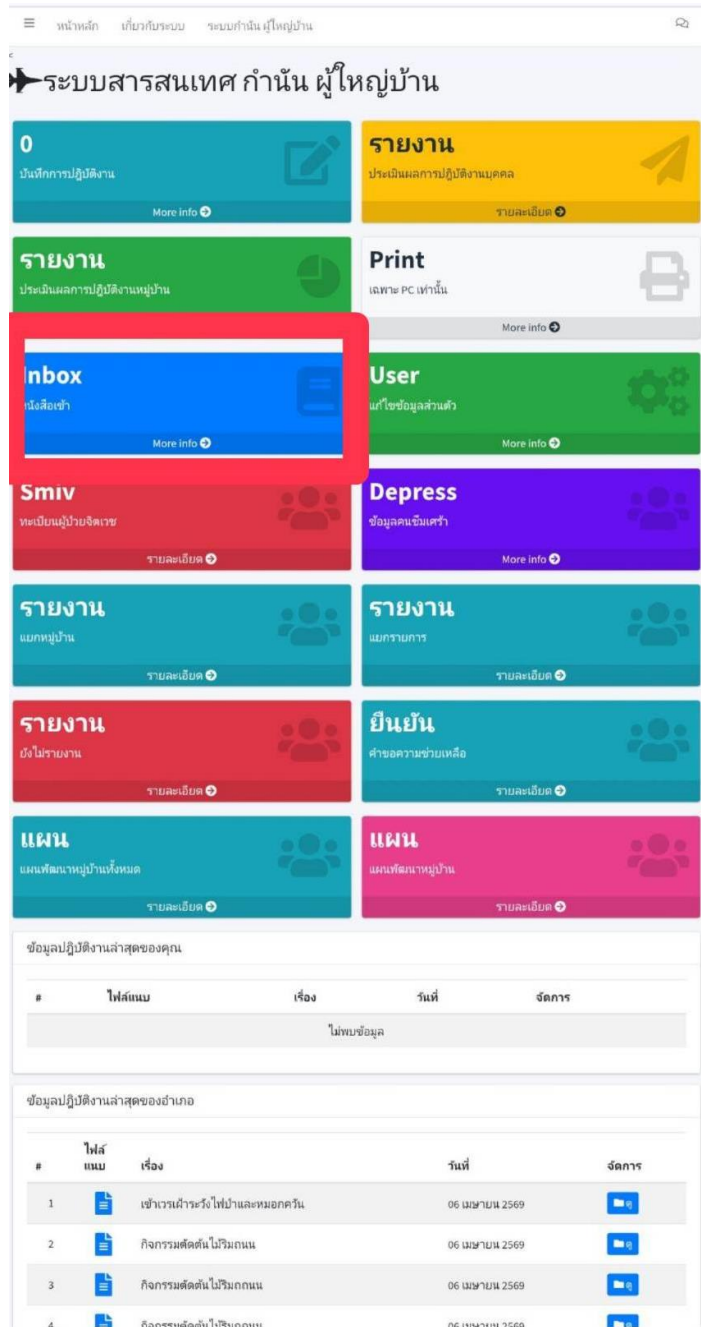
รับทราบ

๓.๒.๘ ข้อราชการของศูนย์ดำรงธรรมอำเภอ (ที่ทำการปกครองอำเภอ)

นายพลภัทร์
ประภัสระกุล

ประชาสัมพันธ์การรับส่งหนังสือของกำนัน ผู้ใหญ่บ้านฯลฯ ในเว็บไซต์ <https://amphoeli.go.th>





มติที่ประชุม

รับทราบ

นางพรภินันท์
สมองดี

๓.๒.๙ ข้อราชการของสำนักงานกิ่งกาชาดอำเภอ

กิ่งกาชาดอำเภอขอรายงานผลการปฏิบัติงาน ไตรมาส ๒ ปีงบประมาณ พ.ศ ๒๕๖๙ ระหว่าง เดือนมกราคมถึงมีนาคม ๒๕๖๙ ดังนี้

๑. บรรเทาทุกข์ผู้ประสบภัย

• เหตุอัคคีภัย เกิดเหตุขึ้น ๑ ครั้ง ณ แม่หว่างต้นฝาง ตำบลนาทราย กิ่งกาชาดลงสำรวจพร้อมมอบ เครื่องอุปโภค บริโภค เพื่อเป็นการให้กำลังใจเบื้องต้น และเหล่ากาชาดมอบเงินช่วยเหลือ ๕,๐๐๐ พร้อมเครื่องอุปโภค บริโภค และเครื่องใช้ไฟฟ้า



๒. ด้านสังคมสงเคราะห์

- มอบถุงยังชีพ จำนวน ๓๐ ชุด ให้ผู้ต้องการความช่วยเหลือ ในกิจกรรม พอ.สว. โรงเรียนแม่หว่างบน พื้นที่ตำบลนาทราย พร้อมลงเยี่ยมผู้ป่วยติดบ้าน ติดเตียง จำนวน ๓ เคส มอบเงินช่วยเหลือรายละ ๒๐๐๐ บาท พร้อมเครื่องอุปโภคบริโภค



/เยี่ยมให้กำลังใจผู้สูงอายุ ...



กิจกรรมนอ.สว. เยี่ยมผู้สูงอายุ ตัดบ้าน ตัดเตียง

- เยี่ยมให้กำลังใจผู้สูงอายุ ผู้ด้อยโอกาส ในพื้นที่ ๕ ตำบลของอำเภอลี่ จำนวน ๓ ครั้ง รวม ๑๙ ราย
 - ตำบลนาทราย กิ่งกาชาดลงพื้นที่เยี่ยมให้กำลังใจ จำนวน ๖ ราย เหล่ากาชาดมอบเงินช่วยเหลือและถุงยังชีพ จำนวน ๔ ราย
 - ตำบลดงดำ กิ่งกาชาดลงพื้นที่เยี่ยมให้กำลังใจ จำนวน ๒ ราย เหล่ากาชาดมอบเงินช่วยเหลือและถุงยังชีพ จำนวน ๑ ราย
 - ตำบลแม่ตื่น กิ่งกาชาดลงพื้นที่เยี่ยมให้กำลังใจ จำนวน ๑ ราย เหล่ากาชาดมอบเงินช่วยเหลือและถุงยังชีพ จำนวน ๑ ราย
 - ตำบลศรีวิชัย กิ่งกาชาดลงพื้นที่เยี่ยมให้กำลังใจ จำนวน ๒ ราย
 - ตำบลก้อ กิ่งกาชาดลงพื้นที่เยี่ยมให้กำลังใจ จำนวน ๗ ราย เหล่ากาชาดมอบเงินช่วยเหลือและถุงยังชีพ จำนวน ๓ ราย



กิจกรรมนอ.สว. เยี่ยมผู้สูงอายุ ตัดบ้าน ตัดเตียง



ตำบลนาทราย

กิ่งฯเข้าเยี่ยม/ใช้กำลังใจ พร้อมมอบของเยี่ยม



กิ่งฯเยี่ยม/ใช้กำลังใจ พร้อมมอบของเยี่ยม

ตำบลดงดำ



แจกกาชาดมอบเงินช่วยเหลือ 2,000 บาท พร้อมถุงยังชีพ ผ้าห่ม และน้ำดื่ม

ตำบลแม่ตื่น

๓. ด้านส่งเสริมสุขภาพอนามัยและพัฒนาคุณภาพชีวิต

- กิจกรรม พอ.สว. โรงเรียนแม่หว่างบน มอบถุงยังชีพเพื่อการศึกษาให้นักเรียนจำนวน ๑๐ ราย และจักรยาน ๕ คัน
- ผู้ว่าราชการจังหวัดลงพื้นที่เยี่ยมนักเรียนทุน มทศ. ณ บ้านนามน ต.นาทราย
- ผู้ว่าราชการจังหวัดเป็นประธานในการมอบบ้านโครงการบ้านผู้ด้อยโอกาส ประจำปี ๒๕๖๙
- ลงพื้นที่สำรวจบ้าน ตามโครงการบ้านกาชาด ปันรัก สร้างสุข จำนวน ๕ ราย เพื่อนำเข้าพิจารณาคัดเลือกผู้เปราะบางที่จำเป็นต้องการซ่อมแซมที่อยู่อาศัย จำนวน ๓ ราย
- ลงพื้นที่เยี่ยมให้กำลังใจ กลุ่มอาชีพผ้าปักไททอง ตำบลดงดำ



มอบถุงยังชีพเพื่อการศึกษา ในกิจกรรมพอ.สว. โรงเรียนบ้านแม่หว่าง





ลงพื้นที่เยี่ยมให้กำลังใจ กลุ่มอาชีพผ้าปักไททอง ตำบลดงดำ

๔. ด้านการบริการโลหิต

• วันที่ ๒๖ มีนาคม ๒๕๖๙ เปิดหน่วยรับบริจาคโลหิต ณ หอประชุมเมื่อนักบุญ ที่ว่าการอำเภอสี โดยมีผู้มาบริจาคโลหิต จำนวน ๑๐๔ ท่าน บริจาคได้ ๑๐๑ ท่าน ปริมาณโลหิต ๓๗,๗๕๐ ซีซี บริจาคดวงตาและอวัยวะ ๑๑ ท่านและบริจาคร่างกาย ๑๒ ท่าน โดยในครั้งต่อไปกำหนดการเปิดหน่วยในช่วงปลายเดือนมิถุนายน ๒๕๖๙





๕. ด้านการสนับสนุนและส่งเสริมกิจการยูวกาชาต อาสากาชาต เป็นประธานในพิธีปฐิฎญาณตนและสวนสนามยูวกาชาต ณ โรงเรียนเวียงเจดีย์วิทยา



๖. กิจกรรมอื่นๆ

- ร่วมวางพานพุ่มถวายราชสักการะ วันที่ระลึกพระบาทสมเด็จพระนั่งเกล้าเจ้าอยู่หัวพระมหาเจษฎาราชเจ้า วันที่ ๓๑ มีนาคม ๒๕๖๙
- ร่วมประชุมเหล่ากาชาตภาค ๑๐ ครั้งที่ ๒/๒๕๖๙ ณ จังหวัดแม่ฮ่องสอน
- ร่วมกิจกรรมวันสตรีสากล
- ร่วมกิจกรรมอื่นๆ ของอำเภอลี้





มติที่ประชุม

พ.ต.ต.นันทวัฒน์
ใจประสิทธิ์

รับทราบ

๓.๒.๑๐ สถิติคดีอาญา ๕ กลุ่ม ประจำเดือนธันวาคม ๒๕๖๘ (สถานีตำรวจภูธรลำปำ)

กลุ่มที่ ๑ คดีประเภททอกรรณกรรมและสะเทือนขวัญ - ไม่มี

กลุ่มที่ ๒ คดีประเภทที่เกี่ยวกับชีวิต ร่างกายและเพศ

- รับแจ้ง ๑ คดี จับกุม ๑ คดี ผู้ต้องหา ๓ คน

- ทำร้ายร่างกาย รับแจ้ง ๑ คดี จับกุม ๑ คดี ผู้ต้องหา ๓ คน

กลุ่มที่ ๓ คดีประเภทที่เกี่ยวกับทรัพย์

- รับแจ้ง ๕ คดี จับกุม ๕ คดี ผู้ต้องหา ๕ คน

- ลักทรัพย์ รับแจ้ง ๓ คดี จับกุม ๓ คดี ผู้ต้องหา ๓ ราย

- อื่น ๆ รับแจ้ง ๒ คดี จับกุม ๒ คดี ผู้ต้องหา ๒ ราย



/กลุ่มที่ ๔ คดีประเภทคดีที่น่าสนใจ...

เหตุลักทรัพย์ รถจักรยานยนต์



ชุดสืบสวนได้ร่วมกันเดินทางเข้าตรวจสอบสถานที่เกิดเหตุ ตรวจสอบสภาพจากกล้องวงจรปิด พบภาพผู้ก่อเหตุ เป็นชาย จำนวน 1 คน ทำการก่อเหตุลักเอารถจักรยานยนต์ของผู้อื่นที่จอดไว้ ขณะเจ้าของเข้าไปซื้อของในร้านเซเว่นแมตทิน ชุดสืบสวน สก.ส. จึงได้ทำการสืบสวนติดตามจนทราบตัวผู้กระทำความผิด จากการตรวจสอบคนร้ายเคยมีประวัติลักทรัพย์และยาเสพติดมาหลายครั้ง

สถานีตำรวจภูธร ลี้ จังหวัดลำพูน

กลุ่มที่ ๔ คดีประเภทคดีที่น่าสนใจ

- รับแจ้ง ๑ คดี จับกุม ๑ คดี ผู้ต้องหา ๑ ราย
- ยักยอกทรัพย์ - รับแจ้ง ๑ คดี จับกุม ๑ คดี ผู้ต้องหา ๑ ราย

กลุ่มที่ ๕ คดีประเภทที่รัฐเป็นผู้เสียหาย

- รับแจ้ง ๗ คดี จับกุม ๗ คดี ผู้ต้องหา ๗ ราย
- พ.ร.บ.อาวุธปืนฯ รับแจ้ง ๗ คดี จับกุม ๗ คดี ผู้ต้องหา ๗ ราย

คดีเกี่ยวกับยาเสพติด - รับแจ้ง ๓๐ คดี จับกุม ๓๐ ราย ผู้ต้องหา ๓๐ ราย (ครอบคลุมเพื่อเสพ/จำหน่าย/เสพ)

ยาบ้า 990 เม็ด พร้อมอาวุธปืน

วันที่ 13 มีนาคม 2569 เวลา 14.30 น.

จับกุมชายวัย 36 ปี โดยกล่าวหาว่า "มียาเสพติดให้โทษประเภท 1 (เมทแอมเฟตามีน หรือยาบ้า) ไว้ในความครอบครองโดยผิดกฎหมาย มีอาวุธปืน และเครื่องกระสุนปืนไว้ในความครอบครองโดยไม่ได้รับอนุญาต เป็นผู้ขับขี้อานพาหนะ(รถจักรยานยนต์)เสพยาเสพติดให้โทษประเภท 1 (เมทแอมเฟตามีนหรือยาบ้า) โดยผิดกฎหมายและเสพยาเสพติดให้โทษประเภท 1(เมทแอมเฟตามีนหรือยาบ้า) โดยผิดกฎหมาย"

ของกลาง : ยาบ้า 990 เม็ด ,
อาวุธปืนลูกกระดยาวแบบไทยประดิษฐ์ 1 กระบอก ,
อาวุธปืนอัดลมยาวแบบไทยประดิษฐ์ 1 กระบอก ,
เครื่องกระสุนปืน .22 จำนวน 4 นัด

สถานที่จับกุม : บริเวณกระท่อมในสวนลำไยไม่มีเลขที่ ม.3 ต.นาทราย อ.ลี้ จ.ลำพูน



สถานีตำรวจภูธร ลี้ จังหวัดลำพูน

ยาบ้า 169 เม็ด

วันที่ 25 มีนาคม 2569 เวลา 07.00 น.

จับกุมชายวัย 46 ปี โดยกล่าวหาว่า "มียาเสพติดให้โทษประเภท 1 (เมทแอมเฟตามีน หรือยาบ้า) ไว้ในความครอบครองโดยผิดกฎหมาย และเสพยาเสพติดให้โทษประเภท 1 (เมทแอมเฟตามีนหรือยาบ้า) โดยผิดกฎหมาย"

ของกลาง : ยาบ้า 169 เม็ด

สถานที่จับกุม : บริเวณบ้านเลขที่ 16 ม.6 ต.ตงคำ อ.ลี้ จ.ลำพูน



สถานีตำรวจภูธร ลี้ จังหวัดลำพูน

คติความผิดเฉพาะทาง - ไม่มี
คติอื่น ๆ - ไม่มี

ออกตรวจสอบรถท้อเสียงดัง



สายตรวจ ออกตรวจสอบรถจักรยานยนต์ดัดแปลงสภาพ ขับขี่เสียงดังก่อความเดือดร้อนแก่ชาวบ้านในเขตพื้นที่
รับผิดชอบ ตั้งแต่หมู่บ้านแพะหนองห้า - บ้านห้วยต้ม
ถนนสายแพะหนองห้า - บ้านม่วงสามปี
แยกนาเลียง - ฝาลาด
ทางแยกในหมู่บ้านห้วยต้ม

ยึดรถท้อเสียงดัง



เดือน มีนาคม 2569
ตรวจยึดรถจักรยานยนต์ดัดแปลงสภาพ(ท้อเสียงดัง) และอุปกรณ์ส่วนควบไม่ครบถ้วน
จำนวน 6 คัน

มติที่ประชุม

รับทราบ

นางสาวสุนันท์
สีออน

๓.๒.๑๑ ข้อราชการของสำนักงานพัฒนาชุมชนอำเภอถ้ำ

๑) การประชาสัมพันธ์แบบลายผ้าพระราชทาน "ผ้าลายขอสมเด็จพระเจ้าฟ้าฯ" เป็นลาย พระราชทาน ประจำปี ๒๕๖๙ ที่สมเด็จพระเจ้าลูกเธอ เจ้าฟ้าสิริวัณณวรีนารีรัตน์ ราชกัญญา พระราชทานเมื่อวันที่ ๒๑ มกราคม ๒๕๖๙ ณ ศูนย์ประชุมอเนกประสงค์ กาญจนภิเษก มหาวิทยาลัยขอนแก่น ประกอบด้วย ลาย ๓ ลายหลัก ได้แก่ ลายขอ สมเด็จพระเจ้าฟ้าฯ ลายขอสร้อยทอง และลายพวงดอนญาควินสิริกิติ์ที่ทรง พัฒนาลวดลาย จากลายประวัติศาสตร์ "ลายขอสมเด็จพระเจ้าฯ" ผสมผสานกับ "ลายขอเจ้าฟ้าฯ" เพื่อให้คนไทยได้ รำลึก ถึงพระมหากรุณาธิคุณของสมเด็จพระนางเจ้าสิริกิติ์ พระบรมราชินีนาถ พระบรม ราชชนนีพันปีหลวง ที่ทรงออกแบบ "ลายขอสร้อยทอง" เพื่อรำลึกถึง การประกวดผ้าที่ พระตำหนักภูพานราชนิเวศน์ จังหวัดสกลนคร ที่สมเด็จพระบรมราชชนนีพันปีหลวง ได้ พระราชทานสร้อยคอตองคำแก่ผู้ที่ชนะการประกวด ผ้า และทรงต่อยอด "ดอกไม้พระ นามสมเด็จพระบรมราชชนนีพันปีหลวง" สู่ "ลายพวงดอนญาควินสิริกิติ์" สำหรับแบบลาย ผ้าพระราชทาน "ผ้าลายบุปผาบรมราชินีนาถ" ประเภทบาติก เป็นลาย พระราชทาน ประจำปี ๒๕๖๙ ที่สมเด็จพระเจ้าลูกเธอ เจ้าฟ้าสิริวัณณวรี นารีรัตนราชกัญญา

/พระราชทาน...

พระราชทานเมื่อวันที่ ๒๐ กุมภาพันธ์ ๒๕๖๙ ณ หอประชุมวชิราลงกรณมหาวิทยาลัยราชภัฏสุราษฎร์ธานี โดยทรงต่อ ยอด ดอกไม้พระนามาภิไธย สมเด็จพระนางเจ้าสิริกิติ์ พระบรมราชินีนาถ พระบรมราชชนนีพันปีหลวง สู้ผ้าลาย พระราชทาน "บุปผาบรมราชินีนาถ" ที่ทุกลายล้วนเปี่ยมไปด้วยความหมายในการน้อมสำนึกถึงพระมหา กรุณาธิคุณของ สมเด็จพระนางเจ้าสิริกิติ์ พระบรมราชินีนาถ พระบรมราชชนนีพันปีหลวง ประกอบด้วย ลายดอนญาควินสิริกิติ์ ลายบัวควินสิริกิติ์ ลายกุหลาบควินสิริกิติ์ ลายกล้วยไม้แคทลียาควินสิริกิติ์ และลายขอ สมเด็จพระเจ้าฟ้าฯ นับเป็นพระกรุณาธิคุณอย่างหาที่สุดมิได้ที่สมเด็จพระเจ้าลูกเธอ เจ้าฟ้าสิริวัณณวรี นารีรัตน นราชกัญญา พระราชทานแบบลายผ้า "ลายขอ สมเด็จพระเจ้าฟ้าฯ" และ"ลายบุปผาบรมราชินีนาถ" ประเภทผ้าบาติก แก่ช่างทอผ้าและ ช่างหัตถกรรมไทย เพื่อนำไปถักทอผืนผ้า และสร้างสรรค์งานหัตถกรรมที่ทรงคุณค่า อันจะ ช่วยยกระดับมาตรฐานผลิตภัณฑ์ผ้าไทยเพิ่มพูนมูลค่า และพัฒนาศักยภาพด้านเทคนิค และการทอมากยิ่งขึ้น ซึ่งกระทรวงมหาดไทย โดยกรมการพัฒนาชุมชน ได้ดำเนินการ ขับเคลื่อนและขยายผลโครงการตามแนว พระดำริ "ผ้าไทยใส่ให้สนุก" ไปยังทั่วทุกภูมิภาค ของประเทศ เพื่อสร้างงาน สร้างอาชีพ สร้างรายได้ที่มั่นคง เพิ่มคุณค่า และมูลค่า ผลิตภัณฑ์ผ้าไทยให้สามารถก้าวสู่ระดับสากล เพื่อวิถีชุมชนที่ยั่งยืน ยังผลให้ช่างทอผ้า ช่าง หัตถกรรม ผู้ผลิต ผู้ประกอบการมีคุณภาพชีวิตที่ดีขึ้น อันเป็นพลังที่จะสืบสานความเป็น ไทย และ สร้างสรรค์คุณประโยชน์แก่ประเทศชาติ



สำนักงานพัฒนาชุมชนอำเภอ

การประชาสัมพันธ์ลายผ้าพระราชทาน “ผ้าลายขอสมเด็จพระเจ้าฟ้าฯ - เจ้าฟ้าฯ” เป็นลายพระราชทาน ประจำปี ๒๕๖๙ ที่สมเด็จพระเจ้าลูกเธอ เจ้าฟ้าสิริวัณณวรีนารีรัตนราชกัญญา พระราชทานเมื่อวันที่ ๒๑ มกราคม ๒๕๖๙ ณ ศูนย์ประชุมอเนกประสงค์กาญจนาภิเษก มหาวิทยาลัยขอนแก่น ประกอบด้วย ๓ ลายหลัก ได้แก่

- ❖ ลายขอสมเด็จพระเจ้าฟ้าฯ
- ❖ ลายขอสร้อยทอง
- ❖ ลายพวงดอนญาควินสิริกิติ์



ลายขอสมเด็จพระเจ้าฟ้าฯ

เป็นการผสมผสานระหว่างลายประวัติศาสตร์ "ลายขอสมเด็จพระเจ้าฟ้าฯ" เข้ากับ "ลายขอเจ้าฟ้าฯ" เพื่อเชื่อมโยงและสืบสานปณิธานการอนุรักษ์ผ้าไทยจากรุ่นสู่รุ่น



ลายขอสมเด็จพระเจ้าฟ้าฯ

ลายขอสร้อยทอง

ทรงออกแบบขึ้นเพื่อรำลึกถึงเหตุการณ์การประกวดผ้า ณ พระตำหนักภูพานราชนิเวศน์ จังหวัดสกลนคร ซึ่งในอดีตสมเด็จพระบรมราชชนนีพันปีหลวงได้เคยพระราชทานสร้อยคอทองคำให้แก่ช่างทอผ้าที่ชนะการประกวด






ลายขอสร้อยทอง

ลายพวงดอญ่าควินสิริกิติ์

เป็นการต่อยอดนำ "ดอกไม้พระนามาภิไธย" ของสมเด็จพระบรมราชชนนีพันปีหลวง (ดอกดอญ่าควินสิริกิติ์) มาสร้างสรรค์เป็นลวดลายที่สวยงามและสื่อถึงความจงรักภักดี






ลายพวงดอญ่าควินสิริกิติ์

ลายแบบผ้าพระราชทาน “ผ้าลายบุปผาบรมราชินีนาถ” ประเภทผ้าบาติก เป็นลายพระราชทาน ประจำปี ๒๕๖๙ ที่สมเด็จพระเจ้าลูกเธอ เจ้าฟ้าสิริวัณณวรีนารีรัตน์ราชกัญญา พระราชทานเมื่อวันที่ ๒๐ กุมภาพันธ์ ๒๕๖๙ ณ หอประชุมวชิราลงกรณ มหาวิทยาลัยราชภัฏสุราษฎร์ธานี

ลวดลายชุดนี้ทรงออกแบบและต่อยอดมาจาก "ดอกไม้พระนามาภิไธย" ของสมเด็จพระนางเจ้าสิริกิติ์ พระบรมราชินีนาถ พระบรมราชชนนีพันปีหลวง เพื่อเป็นการน้อมสำนึกในพระมหากรุณาธิคุณ โดยนำลวดลายดอกไม้สำคัญมาจัดวางผสมกับ "ลายขอสเด็จพระเจ้าฟ้าฯ" อย่างลงตัว











มติที่ประชุม

รับทราบ

๓.๒.๑๒ ขໍอราขการของสำนักงานสาธารณสุขอำเภอ

นายสมชาย
แสนวงศ์

๑. การเฝ้าระวังและป้องกันผลกระทบต่อสุขภาพจากฝุ่นละอองขนาดเล็ก PM ๒.๕

จากสถานการณ์ค่าฝุ่นละอองขนาดเล็ก PM ๒.๕ ในช่วงเดือนมีนาคม ๒๕๖๙ จนถึงปัจจุบัน ค่าฝุ่น อยู่ในช่วงระดับสีส้ม คือเริ่มมีผลกระทบต่อสุขภาพจนถึงระดับสีแดง คือมีผลกระทบต่อสุขภาพซึ่งส่งผลกระทบต่อสุขภาพโดยเฉพาะในกลุ่มผู้ป่วยติดเตียงผู้ป่วย

โรคระบบทางเดินหายใจเช่น ผู้ป่วยถุงลมโป่งพอง ผู้ป่วยหอบหืด เป็นต้น ผู้ป่วยโรคมะเร็ง ผู้ป่วยโรคหลอดเลือดหัวใจ ผู้ป่วยหลอดเลือดสมอง หญิงมีครรภ์เด็กอายุต่ำกว่า ๕ ปี ซึ่งเป็นกลุ่มที่ต้องดูแลเป็นพิเศษ ซึ่งจังหวัดลำพูน

ได้สนับสนุนหน้ากากป้องกันฝุ่นให้แก่กลุ่มเสี่ยงเป็นบางส่วนและทางองค์กรปกครองส่วนท้องถิ่นบางแห่งก็ได้มอบหน้ากากป้องกันฝุ่นให้แก่กลุ่มเสี่ยงเช่นกัน ซึ่งการป้องกันผลกระทบต่อสุขภาพจากฝุ่นละอองขนาดเล็กที่ดีที่สุดในกลุ่มเสี่ยงและประชาชนทั่วไป คือ การสวมหน้ากาก ป้องกันฝุ่น หรือการอยู่ในห้องปลอดฝุ่น

สำนักงานสาธารณสุขอำเภอจึงขอความอนุเคราะห์ให้ผู้นำชุมชนและองค์กรปกครองส่วนท้องถิ่นทั้ง ๑๐ แห่ง ประชาสัมพันธ์ เรื่องการป้องกันผลกระทบต่อสุขภาพ

จากฝุ่นละอองขนาดเล็ก PM ๒.๕ ให้ประชาชนได้รับทราบ

๓. การป้องกันโรคลมร้อน/ลมแดด (Heatstroke)

ในช่วงเดือนเมษายนของทุกปี จะเป็นเดือนที่มีอากาศร้อนที่สุด ซึ่งอาจทำให้เกิดโรคลมร้อนในประชาชนที่ปฏิบัติงานหรือมีการทำกิจกรรมกลางแจ้งที่ต้องสัมผัสกับ

แดดเป็นเวลานาน โรคลมร้อน คือ ภาวะที่ร่างกายไม่สามารถระบายความร้อนได้ทันทำให้อุณหภูมิในร่างกายสูงขึ้นอย่างอันตราย (มักเกิน ๔๐ องศา เซลเซียส) และส่งผลต่อสมองและอวัยวะสำคัญ สาเหตุหลัก คือการอยู่กลางแจ้งเป็นเวลานาน ทำงานหรือออกกำลังกายหนักในที่ร้อน ดื่มน้ำน้อย(ขาดน้ำ) อยู่ในที่อับอากาศถ่ายเทไม่ดี อากาศสำคัญ ตัวร้อนจัด ผิวแห้ง (บางรายอาจมีเหงื่อออกน้อย) เวียนศีรษะ ปวดศีรษะ คลื่นไส้ อาเจียน หัวใจเต้นเร็ว หายใจเร็ว สับสน พูดไม่รู้เรื่อง อาจหมดสติ(อันตรายมาก) การปฐมพยาบาล ให้นำผู้ป่วยเข้าที่ร่มหรือที่เย็น คลายเสื้อผ้า ลดความร้อน

/ใช้น้ำเย็นเช็ดตัว ...

ใช้น้ำเย็นเช็ดตัว หรือประคบตามข้อพับ (รักแร้ ขาหนีบ คอ) ให้ดื่มน้ำ (ถ้ารู้สึกตัวดี) และรีบพาไปส่งโรงพยาบาลทันที ส่วนการป้องกัน ได้แก่ ดื่มน้ำให้เพียงพอ หลีกเลี่ยงแดดช่วง ๑๑.๐๐ - ๑๕.๐๐ น. ใส่เสื้อผ้าระบาย อากาศดีสีอ่อน และพักเป็นระยะหากต้องทำงาน กลางแจ้งสำนักงานสาธารณสุขอำเภอสี จิงขอความอนุเคราะห์ ผู้นำชุมชนและองค์กรปกครองส่วนท้องถิ่นทั้ง ๑๐ แห่ง ประชาสัมพันธ์ เรื่อง การป้องกันโรคลมร้อน ให้ประชาชนได้รับทราบ

การเฝ้าระวังและป้องกันผลกระทบต่อสุขภาพจากฝุ่นละอองขนาดเล็ก PM 2.5

จากสถานการณ์ค่าฝุ่นละอองขนาดเล็ก PM 2.5 ในช่วงเดือนมีนาคม 2569 จนถึงปัจจุบัน ค่าฝุ่นอยู่ในช่วงระดับสีส้ม คือเริ่มมีผลกระทบต่อสุขภาพ จนถึงระดับสีแดง คือมีผลกระทบต่อสุขภาพ ซึ่งส่งผลกระทบต่อสุขภาพ

- กลุ่มผู้เปราะบางได้แก่
 - ผู้ป่วยโรคระบบทางเดินหายใจ เช่น ผู้ป่วยถุงลมโป่งพอง ผู้ป่วยหอบหืด เป็นต้น
 - ผู้ป่วยโรคหัวใจ
 - ผู้ป่วยโรคหลอดเลือดหัวใจ
 - ผู้ป่วยหลอดเลือดสมอง
 - หญิงตั้งครรภ์
 - เด็กอายุต่ำกว่า 5 ปี

สำนักงานสาธารณสุขอำเภอสี จิงขอความอนุเคราะห์ผู้นำชุมชนและองค์กรปกครองส่วนท้องถิ่นทั้ง 10 แห่ง ประชาสัมพันธ์ เรื่อง การป้องกันผลกระทบต่อสุขภาพจากฝุ่นละอองขนาดเล็ก PM 2.5 ให้ประชาชนได้รับทราบ

รู้ทัน "ฮีทสโตรก" ภัยร้ายจากความร้อน

สัญญาณเตือน...อาการที่ต้องเฝ้าระวัง

- อุณหภูมิร่างกายสูงเกิน 40 องศาเซลเซียส
- เวียนศีรษะและปวดศีรษะ
- สัญญาณการตกเลือด

วิธีป้องกันและรับมืออย่างถูกวิธี

- ปรับพฤติกรรมการใช้ชีวิตในฤดูร้อน
- งดเครื่องดื่มแอลกอฮอล์
- การปฐมพยาบาลเบื้องต้น

มติที่ประชุม

รับทราบ

นางสาวเริงขวัญ
สุริยะปัน

๓.๒.๑๓ ขอราชการของสำนักงานเกษตรอำเภอสี

๑. ประชาสัมพันธ์รับสมัครเกษตรกรผู้ปลูกลำไย และมะม่วงที่ต้องการขอใบรับรอง GAP

ประชาสัมพันธ์ GAP
รับสมัครเกษตรกรผู้ปลูกลำไย และมะม่วง
ที่ยังไม่ได้รับการรับรอง GAP เข้าร่วมโครงการ

โครงการเพิ่มศักยภาพการผลิตสินค้าเกษตรเพื่อสร้างมูลค่า
 กิจกรรมยกระดับคุณภาพมาตรฐานผลผลิตสินค้าเกษตร
 กิจกรรมย่อยที่ 1 ยกระดับการผลิตและคุณภาพผลผลิตสินค้าเกษตรสู่มาตรฐาน GAP
 (ตามแผนปฏิบัติการประจำปีของจังหวัดลำพูน ประจำปีงบประมาณ พ.ศ. 256๑)

สมัครเข้าร่วมโครงการ
 ตั้งแต่บัดนี้ จนถึง 26 ธันวาคม 2568
 สำนักงานเกษตรอำเภอทุกอำเภอ
ในเวลาราชการ

คุณสมบัติ

- เป็นเกษตรกรที่ผลิตพืช(ลำไย,มะม่วง) ในพื้นที่จังหวัดลำพูน และยังไม่ได้รับรอง GAP
- เป็นเกษตรกรที่ยังไม่เคยเข้าร่วมโครงการในปี พ.ศ. 2568
- สามารถเข้ารับการถ่ายทอดความรู้ด้วยตนเองจนครบหลักสูตร
- สามารถนำความรู้หลักปฏิบัติทางการเกษตรที่ดีสำหรับพืชอาหาร ไปปฏิบัติในแปลงของตนเอง

www.lamphun.doae.go.th
 โทร : 053-511120 ต่อ 11-18 Instra : 053-561120



 หมายเลข

ใบสมัครเข้าร่วมโครงการเพิ่มศักยภาพการผลิตสินค้าเกษตรเพื่อสร้างมูลค่า
กิจกรรมยกระดับคุณภาพมาตรฐานผลผลิตสินค้าเกษตร
กิจกรรมย่อยที่ ๑ : ยกระดับการผลิตและคุณภาพผลผลิตสินค้าเกษตรสู่มาตรฐาน GAP
(ตามแผนปฏิบัติการประจำปีของจังหวัดลำพูน ประจำปีงบประมาณ พ.ศ. ๒๕๖๑)

๑. ชื่อ..... นามสกุล..... อายุ.....ปี
 บ้านเลขที่..... หมู่ที่..... ตำบล..... อำเภอ..... จังหวัดลำพูน โทรศัพท์.....

๒. เลขประจำตัวบัตรประชาชน - - -

๓. พื้นที่แปลงที่เข้าร่วมโครงการ

ลำไย พันธุ์..... พื้นที่เข้าร่วมโครงการ จำนวน..... แปลง จำนวนเนื้อที่ไร่.....งาน

มะม่วง พันธุ์..... พื้นที่เข้าร่วมโครงการ จำนวน..... แปลง จำนวนเนื้อที่ไร่.....งาน

ที่ตั้งแปลง หมู่ที่..... ตำบล..... อำเภอ..... จังหวัดลำพูน

พิกัด X Y

ช่วงเวลาเก็บเกี่ยวผลผลิต ช่วงเดือน..... พ.ศ.

ปริมาณผลผลิตที่คาดว่าจะได้รับ กิโลกรัม

๔. แหล่งน้ำที่นำมาใช้ในแปลง บ่อบาดาล อ่างเก็บน้ำในฟาร์ม แหล่งน้ำธรรมชาติ (ระบุ).....

๕. เงื่อนไขข้อตกลงการเข้าร่วมโครงการ

๕.๑ เป็นเกษตรกรที่ผลิตพืช (ลำไย/มะม่วง) ในพื้นที่จังหวัดลำพูน และยังไม่ได้รับรอง GAP

๕.๒ เป็นเกษตรกรที่ยังไม่เคยเข้าร่วมโครงการในปี พ.ศ. ๒๕๖๘

๕.๓ สามารถเข้ารับการถ่ายทอดความรู้ด้วยตนเองจนครบหลักสูตร

๕.๔ นำความรู้หลักการปฏิบัติทางการเกษตรที่ดีสำหรับพืชอาหาร ไปปฏิบัติในสวนของตนเอง

ลงชื่อ.....เจ้าหน้าที่
 (.....)
 วันที่...../...../.....

ลงชื่อ.....เกษตรกร
 (.....)
 วันที่...../...../.....

หมายเหตุ : เอกสารประกอบการสมัคร

๑. สำเนาบัตรประจำตัวประชาชน

๒. ประชาสัมพันธ์การขึ้นทะเบียนและปรับปรุงทะเบียนเกษตรกรประจำปี ๒๕๖๙

๑. กรณีปรับปรุงทะเบียนเกษตรกร (สำหรับเกษตรกรรายเดิมที่เคยขึ้นทะเบียนแล้ว) สามารถแจ้งปลูก/ปรับปรุงกิจกรรมทางการเกษตรด้วยตนเองได้ที่ แอปพลิเคชัน “Farmbook สมุดทะเบียนเกษตรกรดิจิทัล” ใช้งานได้ที่ Play Store และ App Store

๒. หากเป็นเกษตรกรรายใหม่ที่ยัง **ไม่เคย** ขึ้นทะเบียนมาก่อน หรือเป็นเกษตรกรที่ไม่ได้ปรับปรุงกิจกรรมทางการเกษตรผ่านแอปพลิเคชัน Farmbook **เกิน ๑ ปี** สามารถกรอกแบบคำร้องเพื่อปรับปรุงฯ ต่อเจ้าหน้าที่เกษตรให้เป็นปัจจุบัน โดยสามารถดาวน์โหลดเอกสารประกอบผ่าน QR Code ด้านล่าง

๓. เอกสารที่ต้องเตรียม ดังนี้

- แบบคำร้องขึ้นทะเบียน/ปรับปรุงทะเบียนเกษตรกร
- สำเนาทะเบียนบ้าน + สำเนาบัตรประชาชน (สำหรับรายใหม่)
- สำเนาเอกสารสิทธิ์
- หนังสือรับรองการใช้ที่ดินโดยไม่มีเอกสารสิทธิ์ (หากไม่มีเอกสารสิทธิ์)
- ภาพ จัปพิกัด+วาดแปลง (หากไม่มีเอกสารสิทธิ์)



แบบคำร้องขอขึ้นทะเบียน/
ปรับปรุงทะเบียนเกษตรกร



หนังสือรับรองการใช้ที่ดิน
โดยไม่มีเอกสารสิทธิ์

๓. แจ้งเกษตรกรให้อัปโหลดรูปการตัดแต่งทรงพุ่ม/ข้อผล ตามโครงการพัฒนาสวนลำไยคุณภาพตัดแต่ง ทรงพุ่ม/ข้อผล ฟันฟูสวนลำไย เพื่อเพิ่มรายได้

หลังจากเกษตรกรสมัครเข้าร่วมโครงการฯ และดำเนินการตัดแต่งทรงพุ่มและข้อผล (กรณีผลดก) ตามหลักวิชาการแล้วจะต้องบันทึกภาพคู่กับต้นลำไย

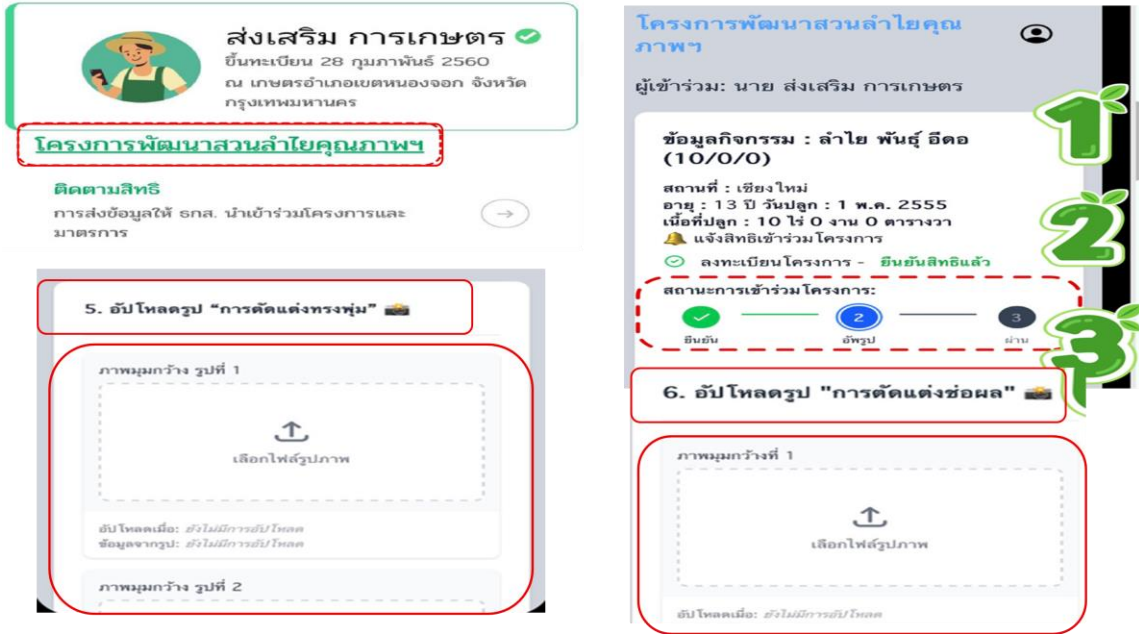
ที่เกษตรกรตัดแต่ง ประกอบด้วย ภาพแปลงลำไยที่ เข้าร่วมโครงการฯ จำนวน ๔ ภาพ/แปลง ดังนี้

๑. ภาพต้นลำไยที่ผ่านการตัดแต่งทรงพุ่มตามหลักวิชาการแล้ว พร้อมเกษตรกรเจ้าของแปลง จำนวน ๒ ภาพ (มุมกว้าง + มุมแคบ) โดยภาพถ่ายต้องต่างมุมกัน และระบุพิกัดแปลงในภาพด้วย (ใช้แอป Time stamp หรือ แอป Ling)

๒. ภาพต้นลำไยที่ผ่านการตัดแต่งข้อผลตามหลักวิชาการแล้ว พร้อมเกษตรกรเจ้าของแปลง จำนวน ๒ ภาพ (มุมกว้าง + มุมแคบ) โดยภาพถ่ายต้องต่างมุมกัน และระบุพิกัดแปลงในภาพด้วย (ใช้แอป Time stamp หรือ แอป Ling)

๓. ภาพใบเสร็จรับเงิน (กรณีเกษตรกรผู้เข้าร่วมโครงการฯ ซื้อปัจจัยการผลิตให้แนบภาพ ใบเสร็จรับเงิน)

๔. วิธีอัปโหลด ดังนี้ เข้าแอป Farmbook และไปที่เมนู โครงการพัฒนาสวนลำไยคุณภาพ > กดเลือก ข้อมูลแปลงที่เข้าร่วมโครงการ > อัปโหลดรูป ตามหัวข้อด้านบน (ตัดแต่งทรงพุ่ม/ข้อผล)



ภาพตัวอย่างการถ่ายภาพ คู่กับต้นลำไยที่ถูกต้อง

๑. ภาพการตัดแต่งทรงพุ่ม มุมกว้าง ๑ ภาพ/แปลง



๒. ภาพการตัดแต่งทรงพุ่ม มุมแคบ ๑ ภาพ/แปลง



๔. สรุปจุดความร้อน (Hot Spot) ในพื้นที่การเกษตร (ดาวเทียมระบบ VIIRS ตั้งแต่วันที่ ๑ ม.ค. ๖๙)

๓๕	๒๓ จุด	๕	๑
		แม่ต๋น	๔
		นาทราย	๑
		ดงคำ	๐
		ก้อ	๐
		แม่ลาน	๖
		ป่าไผ่	๑
		ศรีวิชัย	๑๐

วันที่เดือนปี	th_time	จุดไคบ้าน	ตำบล	อำเภอ	จังหวัด	พื้นที่รับผิดชอบ	การใช้ประโยชน์ที่ดิน
5 มกราคม 2569	1426	บ้านสันป่าสัก	แม่ต๋น	สี	ลำพูน	เขต สปก.	เกษตรอื่น ๆ
17 มกราคม 2569	1403	บ้านม่วงคำ	สี	สี	ลำพูน	พื้นที่เกษตร	ข้าวโพดและไร้หมุนเวียน
29 มกราคม 2569	1335	บ้านแม่ป่าไผ่ (ป่าไผ่)	แม่ลาน	สี	ลำพูน	พื้นที่เกษตร	นาข้าว
30 มกราคม 2569	0207	บ้านคองจระ	แม่ลาน	สี	ลำพูน	เขต สปก.	พื้นที่ป่า
17 กุมภาพันธ์ 2569	1420	บ้านเม็กจระ	แม่ลาน	สี	ลำพูน	พื้นที่เกษตร	ข้าวโพดและไร้หมุนเวียน
1 มีนาคม 2569	1356	บ้านห้วยเรือนแม่เอิบ	แม่ต๋น	สี	ลำพูน	พื้นที่เกษตร	เกษตรอื่น ๆ
2 มีนาคม 2569	1335	บ้านทุ่งเบ็ด	ศรีวิชัย	สี	ลำพูน	เขต สปก.	พื้นที่ป่า
2 มีนาคม 2569	1335	บ้านทุ่งเบ็ด	ศรีวิชัย	สี	ลำพูน	เขต สปก.	พื้นที่ป่า
2 มีนาคม 2569	1335	บ้านทุ่งเบ็ด	ศรีวิชัย	สี	ลำพูน	เขต สปก.	พื้นที่ป่า
3 มีนาคม 2569	0207	บ้านเวียงพัฒนา	นาทราย	สี	ลำพูน	พื้นที่เกษตร	นาข้าว
19 มีนาคม 2569	1318	บ้านเม็กจระ	แม่ลาน	สี	ลำพูน	เขต สปก.	พื้นที่ป่า
22 มีนาคม 2569	1401	บ้านเม็กจระ	แม่ลาน	สี	ลำพูน	พื้นที่เกษตร	ข้าวโพดและไร้หมุนเวียน
24 มีนาคม 2569	0214	บ้านวิมม	แม่ต๋น	สี	ลำพูน	พื้นที่เกษตร	เกษตรอื่น ๆ
24 มีนาคม 2569	1324	บ้านแม่ป้อก	ศรีวิชัย	สี	ลำพูน	พื้นที่เกษตร	เกษตรอื่น ๆ
25 มีนาคม 2569	0155	บ้านห้วยน้ำเย็น	ป่าไผ่	สี	ลำพูน	เขต สปก.	พื้นที่ป่า
26 มีนาคม 2569	0136	บ้านแม่ป่าไผ่	แม่ลาน	สี	ลำพูน	พื้นที่เกษตร	นาข้าว
26 มีนาคม 2569	1427	บ้านทุ่งเบ็ด	ศรีวิชัย	สี	ลำพูน	พื้นที่เกษตร	ข้าวโพดและไร้หมุนเวียน
27 มีนาคม 2569	14.08		ศรีวิชัย	สี	ลำพูน	พื้นที่เกษตร	
28 มีนาคม 2569	0239	บ้านห้วยโป่งสามัคคี	แม่ต๋น	สี	ลำพูน	พื้นที่เกษตร	เกษตรอื่น ๆ
28 มีนาคม 2569	1349	บ้านแม่ฮีส	ศรีวิชัย	สี	ลำพูน	พื้นที่เกษตร	ข้าวโพดและไร้หมุนเวียน
28 มีนาคม 2569	1349	บ้านแม่ฮีส	ศรีวิชัย	สี	ลำพูน	พื้นที่เกษตร	ข้าวโพดและไร้หมุนเวียน
29 มีนาคม 2569	1329	บ้านทุ่งเบ็ด	ศรีวิชัย	สี	ลำพูน	เขต สปก.	พื้นที่ป่า
30 มีนาคม 2569	0201	บ้านทุ่งเบ็ด	ศรีวิชัย	สี	ลำพูน	เขต สปก.	พื้นที่ป่า

(ดาวเทียมระบบ NOAA - ๒๐ ตั้งแต่วันที่ ๑ ม.ค. ๖๙)

๓๕	๑๐ จุด	๓๕	๐
		แม่ต๋น	๑
		นาทราย	๐
		ดงคำ	๐
		ก้อ	๐
		แม่ลาน	๑
		ป่าไผ่	๑
		ศรีวิชัย	๗

วันที่เดือน/ปี	th_time	จุดใกล้บ้าน	ตำบล	อำเภอ	จังหวัด	พื้นที่รับผิดชอบ	การใช้ประโยชน์ที่ดิน
2 มีนาคม 2569	1358	บ้านทุ่งเป็ด	ศรีวิชัย	ลี้	อำนาจ	เขต สป.ก.	พื้นที่ป่า
25 มีนาคม 2569	2.15	บ้านห้วยน้ำฮ่น	ป่าไผ่	ลี้	อำนาจ	เขต สป.ก.	พื้นที่ป่า
24 มีนาคม 2569	1344	บ้านแม่กองหวะ	แม่ลาน	ลี้	อำนาจ	พื้นที่เกษตร	ข้าวโพดและไร่หมุนเวียน
26 มีนาคม 2569	0156	บ้านไร่	แม่ตืน	ลี้	อำนาจ	พื้นที่เกษตร	ข้าวโพดและไร่หมุนเวียน
28 มีนาคม 2569	1409	บ้านแม่ฮีโย	ศรีวิชัย	ลี้	อำนาจ	พื้นที่เกษตร	เกษตรอื่น ๆ
28 มีนาคม 2569	1409	บ้านแม่ฮีโย	ศรีวิชัย	ลี้	อำนาจ	พื้นที่เกษตร	ข้าวโพดและไร่หมุนเวียน
28 มีนาคม 2569	1409	บ้านแม่ฮีโย	ศรีวิชัย	ลี้	อำนาจ	พื้นที่เกษตร	เกษตรอื่น ๆ
28 มีนาคม 2569	1409	บ้านแม่ฮีโย	ศรีวิชัย	ลี้	อำนาจ	พื้นที่เกษตร	ข้าวโพดและไร่หมุนเวียน
29 มีนาคม 2569	1352	บ้านทุ่งเป็ด	ศรีวิชัย	ลี้	อำนาจ	เขต สป.ก.	พื้นที่ป่า
30 มีนาคม 2569	0221	บ้านทุ่งเป็ด	ศรีวิชัย	ลี้	อำนาจ	เขต สป.ก.	พื้นที่ป่า

(ดาวเทียมระบบ NOAA - ๒๑ ตั้งแต่วันที่ ๑ ม.ค. ๖๙)

ตัว	๑๙	ลี้	๑
		แม่ตืน	๕
		นาทราย	๐
		ดงดำ	๐
		ก้อ	๐
		แม่ลาน	๖
		ป่าไผ่	๑
		ศรีวิชัย	๖

วันที่เดือน/ปี	th_time	จุดใกล้บ้าน	ตำบล	อำเภอ	จังหวัด	พื้นที่รับผิดชอบ	การใช้ประโยชน์ที่ดิน
17 กุมภาพันธ์ 2569	1350	บ้านแม่กองหวะ	แม่ลาน	ลี้	อำนาจ	พื้นที่เกษตร	ข้าวโพดและไร่หมุนเวียน
17 กุมภาพันธ์ 2569	1350	บ้านแม่กองหวะ	แม่ลาน	ลี้	อำนาจ	พื้นที่เกษตร	ข้าวโพดและไร่หมุนเวียน
18 กุมภาพันธ์ 2569	0221	บ้านปาง	ป่าไผ่	ลี้	อำนาจ	เขต สป.ก.	เกษตรอื่น ๆ
1 มีนาคม 2569	1326	บ้านห้วยเรือแม่ตืน	แม่ตืน	ลี้	อำนาจ	พื้นที่เกษตร	ข้าวโพดและไร่หมุนเวียน
1 มีนาคม 2569	1326	บ้านห้วยเรือแม่ตืน	แม่ตืน	ลี้	อำนาจ	พื้นที่เกษตร	ข้าวโพดและไร่หมุนเวียน
2 มีนาคม 2569	1305	บ้านทุ่งเป็ด	ศรีวิชัย	ลี้	อำนาจ	เขต สป.ก.	พื้นที่ป่า
2 มีนาคม 2569	1305	บ้านทุ่งเป็ด	ศรีวิชัย	ลี้	อำนาจ	เขต สป.ก.	พื้นที่ป่า
20 มีนาคม 2569	1409	บ้านแม่ตืน	แม่ตืน	ลี้	อำนาจ	เขต สป.ก.	เกษตรอื่น ๆ
24 มีนาคม 2569	0143	บ้านศาลาอเน็จ	แม่ลาน	ลี้	อำนาจ	พื้นที่เกษตร	ข้าวโพดและไร่หมุนเวียน
24 มีนาคม 2569	0143	บ้านศาลาอเน็จ	แม่ลาน	ลี้	อำนาจ	พื้นที่เกษตร	ข้าวโพดและไร่หมุนเวียน
24 มีนาคม 2569	1433	บ้านแม่กองหวะ	แม่ลาน	ลี้	อำนาจ	พื้นที่เกษตร	เกษตรอื่น ๆ
26 มีนาคม 2569	1357	บ้านทุ่งเป็ด	ศรีวิชัย	ลี้	อำนาจ	พื้นที่เกษตร	ข้าวโพดและไร่หมุนเวียน
27 มีนาคม 2569	1337	บ้านแม่ฮีโย	แม่ตืน	ลี้	อำนาจ	เขต สป.ก.	พื้นที่ป่า
28 มีนาคม 2569	0208	บ้านตัวโป่งแม่ตืน	แม่ตืน	ลี้	อำนาจ	พื้นที่เกษตร	เกษตรอื่น ๆ
28 มีนาคม 2569	0208	บ้านแม่ฮีโย	ศรีวิชัย	ลี้	อำนาจ	พื้นที่เกษตร	ข้าวโพดและไร่หมุนเวียน
28 มีนาคม 2569	1318	บ้านแม่ป่าไผ่	แม่ลาน	ลี้	อำนาจ	พื้นที่เกษตร	นาข้าว
28 มีนาคม 2569	1318	บ้านนาเอียง	ลี้	ลี้	อำนาจ	พื้นที่เกษตร	เกษตรอื่น ๆ
28 มีนาคม 2569	1318	บ้านแม่ฮีโย	ศรีวิชัย	ลี้	อำนาจ	พื้นที่เกษตร	ข้าวโพดและไร่หมุนเวียน
29 มีนาคม 2569	0149	บ้านแม่ฮีโย	ศรีวิชัย	ลี้	อำนาจ	พื้นที่เกษตร	ข้าวโพดและไร่หมุนเวียน

ขอความร่วมมือประชาสัมพันธ์ ประกาศกระทรวงเกษตรและสหกรณ์ เรื่อง มาตรการบริหารจัดการ ป้องกันและแก้ไขฝุ่นละอองขนาดเล็กไม่เกิน ๒.๕ ไมครอน (PM๒.๕) ภาคการเกษตร (ฉบับที่ ๒) พ.ศ.๒๕๖๘ ณ วันที่ ๕ พฤศจิกายน ๒๕๖๘ โดยมีมาตรการสำคัญ ดังนี้

๑.ห้ามเผาในพื้นที่การเกษตร ในช่วงเวลาตั้งแต่วันที่ ๑ กุมภาพันธ์ ๒๕๖๙ ถึงวันที่ ๓๑ มีนาคม ๒๕๖๙

๒.กรมส่งเสริมการเกษตรดำเนินการตรวจสอบข้อมูลของเกษตรกรที่ในพื้นที่เผาไหม้ (Burn Scar) โดยประสานขอรับการสนับสนุนจากคณะกรรมการระดับหมู่บ้านหรือชุมชนที่กระทรวงมหาดไทยกำหนด ให้พิจารณาตรวจสอบข้อเท็จจริง และแจ้งผลการตรวจสอบต่อไป

๓. ในกรณีเกษตรกรรายใดมีประวัติการเผาในพื้นที่การเกษตร เกษตรกรรายนั้นจะไม่ได้
รับสิทธิในการ เข้าร่วมโครงการสนับสนุนและพัฒนาศักยภาพเกษตรกรทุกโครงการ นับตั้งแต้
วันที่ ๑ เมษายน ๒๕๖๙ ถึงวันที่ ๓๑ มีนาคม ๒๕๗๑ เป็นเวลา ๒ ปี ยกเว้นการช่วยเหลือ
เกษตรกรผู้ประสบภัยพิบัติด้านการเกษตร

๔. หน่วยงานในสังกัดกระทรวงเกษตรและสหกรณ์ สนับสนุนองค์ความรู้และเทคโนโลยี
เครื่องจักรกลทางการเกษตร แนวทางการบริหารจัดการวัสดุเหลือใช้ทางการเกษตร และสร้าง
แรงจูงใจทางเศรษฐกิจ เพื่อให้ เกษตรกรลดและเลิกเผาในพื้นที่การเกษตร

หน้า ๑๗

เมื่อ ๑๔๖๑ ตอนพิเศษ ๑๕๑ ง ราชกิจจานุเบกษา ๖ พฤศจิกายน ๒๕๖๘

ประกาศกระทรวงเกษตรและสหกรณ์
เรื่อง มาตรการบริหารจัดการป้องกันและแก้ไขปัญหาฝุ่นละอองขนาดเล็ก
ไม่เกิน ๒.๕ ไมครอน (PM_{2.5}) ภาคการเกษตร (ฉบับที่ ๒)
พ.ศ. ๒๕๖๘

โดยที่มาตรการบริหารจัดการป้องกันและแก้ไขปัญหาฝุ่นละอองขนาดเล็ก ไม่เกิน ๒.๕ ไมครอน (PM_{2.5}) ภาคการเกษตร ตามประกาศกระทรวงเกษตรและสหกรณ์ พ.ศ. ๒๕๖๘ ได้พ้นกำหนด
ช่วงเวลาการเผาในพื้นที่เกษตรแล้ว ซึ่งปัญหาฝุ่นละอองขนาดเล็ก (PM_{2.5}) ยังคงเป็นปัญหาวิกฤติ
อันจะส่งผลกระทบต่อสุขภาพและคุณภาพชีวิตของประชาชนอย่างคั่งเนื่อง สมควรมีการกำหนดมาตรการ
เพื่อบริหารจัดการและแก้ไขปัญหาการเผาในพื้นที่เกษตรกรรมอย่างต่อเนื่องและให้มีประสิทธิภาพยิ่งขึ้น
อาศัยอำนาจตามความในมาตรา ๖๐ แห่งพระราชบัญญัติระเบียบบริหารราชการแผ่นดิน
พ.ศ. ๒๕๓๔ ซึ่งแก้ไขเพิ่มเติมโดยพระราชบัญญัติระเบียบบริหารราชการแผ่นดิน (ฉบับที่ ๕)
พ.ศ. ๒๕๕๕ รัฐมนตรีว่าการกระทรวงเกษตรและสหกรณ์ ออกประกาศไว้ ดังต่อไปนี้

ข้อ ๑ ประกาศนี้เรียกว่า “ประกาศกระทรวงเกษตรและสหกรณ์ เรื่อง มาตรการบริหาร
จัดการป้องกันและแก้ไขปัญหาฝุ่นละอองขนาดเล็ก ไม่เกิน ๒.๕ ไมครอน (PM_{2.5}) ภาคการเกษตร
(ฉบับที่ ๒) พ.ศ. ๒๕๖๘”

ข้อ ๒ ประกาศฉบับนี้ให้ใช้บังคับตั้งแต่วันที่ ๑ กุมภาพันธ์ ๒๕๖๘ เป็นต้นไป

ข้อ ๓ ในประกาศนี้

“โครงการสนับสนุนและพัฒนาศักยภาพเกษตรกร” หมายความว่า มาตรการ โครงการ กิจกรรม
หรือการดำเนินงานในใดที่กระทรวงเกษตรและสหกรณ์หรือหน่วยงานในสังกัดจัดทำขึ้น โดยมีวัตถุประสงค์
เพื่อสนับสนุนหรือส่งเสริมการพัฒนาการเกษตร และช่วยเหลือเกษตรกรทุกโครงการ

“หน่วยงาน” หมายความว่า ส่วนราชการ รัฐวิสาหกิจ และองค์การมหาชน ในสังกัดและ
ภายใต้การกำกับของกระทรวงเกษตรและสหกรณ์

“การเผาในพื้นที่การเกษตร” หมายความว่า การทำให้เกิดการกระพือของเกษตรกรหรือผู้ใช้
หรือก่อให้เกิดฝุ่นเฝ้าในพื้นที่การเกษตรของตน หรือพื้นที่การเกษตรที่เกษตรกรมีสิทธิครอบครองหรือ
ใช้ประโยชน์ที่ดิน ในช่วงเวลาดังแต่วันที่ ๑ กุมภาพันธ์ ๒๕๖๘ ถึงวันที่ ๓๑ มีนาคม ๒๕๖๘

ข้อ ๔ ในการจัดทำโครงการสนับสนุนและพัฒนาศักยภาพเกษตรกร ให้หน่วยงานกำหนด
คุณสมบัติของเกษตรกรที่จะเข้าร่วมโครงการ โดยเกษตรกรจะต้องไม่มีประวัติการเผาในพื้นที่การเกษตร

ข้อ ๕ ให้สำนักงานปลัดกระทรวงเกษตรและสหกรณ์ส่งข้อมูลพื้นที่เผาไหม้ (Burn Scar)
ในพื้นที่การเกษตรให้กรมส่งเสริมการเกษตรดำเนินการตรวจสอบข้อมูลของเกษตรกรที่ทำการเผา
ในพื้นที่ดังกล่าว โดยประสานขอรับการสนับสนุนจากคณะกรรมการระดับหมู่บ้านหรือชุมชนที่
กระทรวงมหาดไทยหรือหน่วยงานท้องถิ่นที่เกี่ยวข้องกำหนด ให้พิจารณาตรวจสอบข้อเท็จจริงเกี่ยวกับ
การเผาดังกล่าว แล้วแจ้งผลการตรวจสอบให้สำนักงานปลัดกระทรวงเกษตรและสหกรณ์และหน่วยงาน
ที่เกี่ยวข้องทราบเพื่อดำเนินการต่อไป

หน้า ๑๘

เมื่อ ๑๔๖๑ ตอนพิเศษ ๑๕๑ ง ราชกิจจานุเบกษา ๖ พฤศจิกายน ๒๕๖๘

ข้อ ๖ ให้หน่วยงานที่มีการดำเนินโครงการสนับสนุนและพัฒนาศักยภาพเกษตรกรกำหนด
คุณสมบัติของเกษตรกรที่จะเข้าร่วมโครงการ โดยต้องไม่มีประวัติการเผาในพื้นที่การเกษตร
ตามประกาศนี้ หากพบว่าเกษตรกรที่ประสงค์จะเข้าร่วมโครงการมีประวัติการเผาในพื้นที่การเกษตร
ให้ถือว่าขาดคุณสมบัติเข้าร่วมโครงการนั้น และให้หน่วยงานแจ้งผลการพิจารณาให้เกษตรกร
รายดังกล่าวทราบด้วย

ข้อ ๗ ในกรณีเกษตรกรรายใดมีประวัติการเผาในพื้นที่การเกษตร เกษตรกรรายนั้นจะไม่ได้รับสิทธิ
ในการเข้าร่วมโครงการสนับสนุนและพัฒนาศักยภาพเกษตรกรทุกโครงการ โดยเป็นการขาดคุณสมบัติ
ในการเข้าร่วมโครงการสนับสนุนและพัฒนาศักยภาพเกษตรกรตั้งแต่วันที่ ๑ เมษายน ๒๕๖๙ ถึงวันที่
๓๑ มีนาคม ๒๕๗๑ ยกเว้นการช่วยเหลือเกษตรกรผู้ประสบภัยพิบัติด้านการเกษตร

ข้อ ๘ เพื่อให้การดำเนินงานตามประกาศนี้เกิดผลสัมฤทธิ์อย่างเป็นรูปธรรม
ให้หน่วยงานในสังกัดกระทรวงเกษตรและสหกรณ์สนับสนุนองค์ความรู้ ร่วมถึงการคิดและนำเจ้า
สิบด้านกรบลดการเผา เทคโนโลยี เครื่องจักรกลทางการเกษตร ตลอดจนแนวทางการบริหารจัดการ
วัสดุเหลือใช้ทางการเกษตรที่เหมาะสมกับสภาพพื้นที่ รวมทั้งส่งเสริมการรวมกลุ่มและสร้างแรงจูง
ใจทางเศรษฐกิจ เพื่อช่วยเหลือเกษตรกรในการลดและเลิกการเผาในพื้นที่การเกษตร

ประกาศ ณ วันที่ ๕ พฤศจิกายน พ.ศ. ๒๕๖๘
วิมลฤกษ์ ธรรมนิล พรรณมา
รัฐมนตรีว่าการกระทรวงเกษตรและสหกรณ์

๕. ประชาสัมพันธ์เกษตรกรที่มีความสนใจปลูกมันฝรั่งพันธุ์โรงงานในปีการผลิต

๒๕๖๙/๗๐

ตามที่กรมส่งเสริมการเกษตรร่วมกับบริษัท เปปซี่-โคล่า (ไทย) เทรดติ้ง จำกัด ได้จัด
งานวันถ่ายทอด เทคโนโลยีเพื่อเริ่มต้นฤดูกาลผลิตใหม่ (Field Day) มันฝรั่งพันธุ์โรงงาน
เมื่อวันพุธที่ ๑๘ มีนาคม ๒๕๖๙ ณ อำเภอเชียงคำ จังหวัดพะเยา และได้มีการประชาสัมพันธ์
ในสื่อช่องทางต่าง ๆ จึงส่งผลให้เกษตรกรมีความ สนใจในการปลูกมันฝรั่งพันธุ์โรงงาน
เป็นจำนวนมาก

สำนักส่งเสริมและจัดการสินค้าเกษตรพิจารณาแล้ว จึงขอให้สำนักงานเกษตรจังหวัด
รวบรวมรายชื่อ ที่อยู่ และเบอร์ติดต่อ ของเกษตรกรที่มีความสนใจปลูกมันฝรั่งพันธุ์โรงงานใน
ปีการผลิต ๒๕๖๙/๗๐ ตามไฟล์ Excel ที่แนบมาพร้อมนี้

https://drive.google.com/drive/folders/๑fen๕๖๖๐BMIBta๗OBIBfwU๓rAd๖Ru_c

และส่งให้สำนักส่งเสริมและจัดการสินค้าเกษตรทราบ ทาง E-mail: vegdoae@gmail.com
เพื่อใช้ เป็นข้อมูลในการพิจารณาและประเมินศักยภาพความเหมาะสมของพื้นที่ในการส่งเสริม
การขยายพื้นที่ปลูกมัน ฝรั่งพันธุ์โรงงานร่วมกับบริษัทฯ ต่อไป

หากมีข้อสงสัย โปรดติดต่อประสานงาน กลุ่มส่งเสริมพืชผักและเห็ด สำนักส่งเสริมและ
จัดการสินค้า เกษตร โทร. ๐ ๒๙๔๐ ๖๑๐๖

คู่มือเริ่มต้นปลูกมันฝรั่งพันธุ์โรงงาน (แอตแลนติก) สำหรับเกษตรกรรายใหม่

****ข้อควรระวังสำคัญ** | ระบบเกษตรพันธสัญญา (Contract Farming)**

1 Timeline
ระยะเวลา 90-100 วัน

พ.ย.-ธ.ค. ปลูกฤดูแล้ง → ก.พ.-มี.ค. เก็บเกี่ยว

ต้องการน้ำตลอดฤดูกาล

2 Climate
อุณหภูมิเย็นตลอดการปลูก

☀️ 24-26°C 🌙 14-18°C

3 สภาพดิน & น้ำ

ดินร่วน/ร่วนปนทราย | ระบายน้ำดี
พีเอช 5.5-6.5
ต้องมีแหล่งน้ำเข้าถึง

4 ห้ามปลูกพืชวงศ์มะเขือมาก่อน!

🌶️ ❌ 🍆 ❌ 🥔 ✅

ตัดวงจรโรคพืช

5

สภาพแวดล้อมเหมาะสม

6 เกษตรพันธสัญญา
| ปฏิบัติตามเงื่อนไขเคร่งครัด

🤝 📄 CONTRACT

คำนึงถึงศักยภาพของพื้นที่

สนใจปลูก? ทำตามนี้

1 ติดต่อสำนักงานเกษตรอำเภอ/จังหวัดใกล้บ้าน

2 แจ้งชื่อ-นามสกุลที่อยู่ เบอร์ติดต่อ

รวบรวมส่งกรมส่งเสริมการเกษตรเพื่อพิจารณาความเหมาะสมพื้นที่

แชร์เพื่อเป็นความรู้

Facebook X YouTube High View Count

๖. แบบสำรวจความต้องการปลูกกาแฟโรบัสต้าของเกษตรกรในจังหวัดลำพูน ประจำปี ๒๕๗๐

แบบสำรวจความต้องการปลูกกาแฟโรบัสต้าของเกษตรกรในจังหวัดลำพูน ประจำปีงบประมาณ พ.ศ. ๒๕๗๐ จัดทำขึ้นเพื่อรวบรวมข้อมูลพื้นฐานด้านความต้องการ พื้นที่ปลูก และศักยภาพของเกษตรกร สำหรับใช้ประกอบการกำหนดนโยบาย วางแผนส่งเสริม สนับสนุน และพัฒนาการผลิตกาแฟโรบัสต้าในพื้นที่จังหวัดลำพูนให้มีประสิทธิภาพและยั่งยืน ทั้งนี้ ข้อมูลที่ได้รับจะนำไปใช้เพื่อประโยชน์ทางราชการเท่านั้น และจะได้รับการเก็บรักษาเป็นความลับตามระเบียบที่เกี่ยวข้อง

<https://docs.google.com/forms/d/e/๑FAIpQLScQ๘๘mDCIDrGQwwGu๗pL๙r-WuNXWLUyA๗vJ๒Y๕GqZ๒๕๔๒0๑IQ/viewform?usp=header>

มติที่ประชุม

รับทราบ

นายสุภาพ
แสนเมือง

๓.๒.๑๐ ขอราชการของศูนย์ส่งเสริมการเรียนรู้ ระดับอำเภอ

ศูนย์ส่งเสริมการเรียนรู้ ระดับอำเภอ ประชาสัมพันธ์รับสมัครนักศึกษาใหม่ ประจำปีภาคเรียนที่ ๑ ปีการศึกษา ๒๕๖๙ ระยะเวลารับสมัคร ๑ - ๓๐ เมษายน ๒๕๖๙ หลักสูตรที่เปิดรับสมัครขยายเวลาถึง ๑๖ พฤษภาคม ๒๕๖๙

- ๑.ระดับประถมศึกษา(ป.๖)จบ ป.๔ หรือเทียบเท่า
- ๒.ระดับมัธยมต้น(ม.๓)จบ ป.๖ หรือเทียบเท่า
- ๓.ระดับมัธยมปลาย(ม.๖)จบ ม.๓ หรือเทียบเท่า

/คุณสมบัติผู้สมัคร...

คุณสมบัติผู้สมัครมีสัญชาติไทย หรือมีหลักฐานตามกฎหมายไม่ได้เป็นนักเรียน/นักศึกษาในระบบปกติมีภูมิลำเนาหรือพักอาศัยอยู่ในพื้นที่ มีวุฒิการศึกษาตรงตามระดับที่สมัครเรียนเอกสารที่ใช้ในการสมัคร

๑. สำเนาบัตรประชาชน ๒ ฉบับ และพ่อแม่

๒. สำเนาทะเบียนบ้าน ๒ ฉบับ

๓. รูปถ่าย ๑ ๑/๒ นิ้ว จำนวน ๒ รูป

๔. สำเนาวุฒิการศึกษา ๒ ฉบับ

สมัครได้ฟรี ไม่มีค่าใช้จ่าย เบอร์ สกร.ระดับอำเภอ ๐๕๓๙๗๙๔๘๔

มติที่ประชุม

รับทราบ

๓.๒.๑๑ ข้อราชการของสำนักงานปศุสัตว์อำเภอ

นางสาวฤทัยรัตน์
เมืองใจ

๑. วัคซีนล้มปีสกิน สำหรับโค-กระบือ สามารถเข้าไปรับได้ที่ สนง.ปศอ.ลี้
๒. สนง.ปศอ.ลี้ จะมีการติดตามการจำหน่ายเนื้อสัตว์เพื่อการบริโภคและตรวจสอบแหล่งที่มาของเนื้อสัตว์ เป็นการสร้างความมั่นใจให้แก่ผู้บริโภค รณรงค์ให้ประชาชนบริโภคเนื้อสัตว์จากสถานที่จำหน่ายเนื้อสัตว์ที่ได้รับรองมาตรฐานจากกรมปศุสัตว์ โดยให้สังเกตสัญลักษณ์ "ปศุสัตว์ OK" และให้งดบริโภคเนื้อหมูดิบ เพราะเสี่ยงต่อการเกิดโรคใช้หูดับ อาหารควรปรุงให้สุกก่อนรับประทาน

๓. โทษของการฆ่าสุกรเถื่อน มีความผิดตาม พรบ.ควบคุมการฆ่าสัตว์เพื่อการจำหน่ายสัตว์ พ.ศ.๒๕๕๙

- การฆ่าโดยไม่ได้รับอนุญาต มีโทษ จำคุกไม่เกิน ๓ ปี หรือปรับไม่เกิน ๒๐๐,๐๐๐ บาท หรือทั้งจำทั้งปรับ

- การจำหน่ายเนื้อสัตว์ที่ไม่ผ่านการรับรองจากพนักงานตรวจโรคสัตว์ มีโทษ จำคุกไม่เกิน ๑ ปี หรือปรับไม่เกิน ๑๐๐,๐๐๐ บาท หรือทั้งจำทั้งปรับ

มติที่ประชุม

รับทราบ

ระเบียบวาระที่ ๔ ข้อหาหรือของกำนันผู้ใหญ่บ้านและผู้เกี่ยวข้อง

นายหม่อมเกร
รุ่งแจ้งสกุลไพร

๔.๑ กำนัน ผู้ใหญ่บ้าน ฯลฯ

กิจกรรมสารคดี ๕ นาที การเล่าเรื่อง นำเสนอ ประวัติต่างๆ ของผู้ใหญ่บ้าน ประจำเดือนเมษายน ๒๕๖๙ โดยนายหม่อมเกร รุ่งแจ้งสกุลไพร ผู้ใหญ่บ้าน หมู่ที่ ๒๑ ตำบลนาทราย ในหัวข้อ/เรื่อง ข้อมูลทั่วไปและโครงสร้างหมู่บ้าน

โดยกิจกรรมสารคดี ๕ นาทีฯ ของผู้ใหญ่บ้าน ประจำเดือนพฤษภาคม ๒๕๖๙ ได้แก่ ผู้ใหญ่บ้าน หมู่ที่ ๑๓ ตำบลแม่ตื่น

มติที่ประชุม

รับทราบ

๔.๒ ชมรมกำนัน ผู้ใหญ่บ้าน ฯลฯ อำเภอ

นายสมคิด
บัวตอง

๑. ขอบคุณผู้ใหญ่บ้าน ผู้ช่วยผู้ใหญ่บ้าน ฯลฯ ในพื้นที่ตำบลนาทราย ออกสายตรวจขยะ เมื่อวันที่ ๑ เมษายน ๒๕๖๙ เวลา ๐๘.๓๐ น. ร่วมกับอำเภอ ลี้ จุดที่ ๑ ทางเข้าบ้าน ห้วยต้ม (เส้นหน้าอนามัย) ตำบลนาทราย และจุดที่ ๒ สายม่วงสามปี ทางเข้าบ้านนาเลียง ตำบลนาทราย อำเภอ ลี้ จังหวัดลำพูน

๒. การเข้าเวรประจำศูนย์ประสานงานฝ่ายปกครองตำบลนาทราย ตามตาราง
เข้าเวรที่ระบุไว้

๓. เชิญร่วมทำบุญงานประเพณีเปลี่ยนผ้าครองสี่รังสังฆารคฺฐบาเจ้าชัยยวงศา
พัฒนา ในระหว่างวันที่ ๑๕ - ๑๗ พฤษภาคม ๒๕๖๙ ณ วัดพระพุทธรบาทห้วยต้ม

มติที่ประชุม รับทราบ

๔.๓ ชมรมชุดรักษาความปลอดภัยหมู่บ้านอำเภอถ้ำ

ไม่มีข้อราชการ

มติที่ประชุม -

ระเบียบวาระที่ ๕ เรื่องอื่น ๆ

การประชุมกำหนด ผู้ใหญ่บ้าน ผู้ช่วยผู้ใหญ่บ้าน สารวัตรกำนัน แพทย์ประจำตำบล
และผู้เกี่ยวข้อง ครั้งที่ ๕/๒๕๖๙

นายกิตติพร
อังศิริ

กำหนดนัดหมายการประชุมฯ ครั้งที่ ๕/๒๕๖๙ ในวันที่ พฤษภาคม ๒๕๖๙
เวลา ๑๓.๓๐ น. ผ่านระบบวิดีโอทัศน์ทางไกล (Google Meet) ณ หอประชุมอินทวิมลิน ชั้น ๒
ที่ว่าการอำเภอถ้ำ จังหวัดลำพูน หากมีประเด็นบรรจุในระเบียบวาระการประชุม
ขอให้ส่งหัวข้อ เนื้อหาโดยสังเขป และพาวเวอร์พอยต์ (ถ้ามี) ให้ฝ่ายเลขานุการล่วงหน้า
ก่อนวันประชุมไม่น้อยกว่า ๗ วันทำการ

มติที่ประชุม รับทราบ

เลิกประชุมเวลา ๑๖.๓๐ น.

(ลงชื่อ) ว่าที่ ร.ต. ณัฐพล อุดมแก้ว ผู้จัดรายงานการประชุมฯ
(ณัฐพล อุดมแก้ว)
พนักงานราชการ

(ลงชื่อ) นายกิตติพร อังศิริ ผู้ตรวจรายงานการประชุมฯ
(นายกิตติพร อังศิริ)

ปลัดอำเภอ (เจ้าพนักงานปกครองปฏิบัติการ)